

1873. Leopold Stejneger

MUSEUM LIBRARY.

Norsk ornitologisk

Ekspeditionsfauna.



11/3

Norsk
ornitologisk ekskursionsfauna.

Kort beskrivelse af de i Norge iagttagne
arter fugle.

Af ✓
Leonhard Stejneger.

Med 4 litograferede plader.

Kristiania.
Forlagt af Alb. Cammermeyer
1873.



QL
690
N8582
Birds

N o r s k

ornitologisk ekskursionsfauna.

Kort beskrivelse af de i Norge iagttagne
arter fugle.

Af ✓

Leonhard Stejneger.

Med 4 litograferede plader.



Forlagt af Alb. Cammermeyer.

1873.

~~~~~  
J. Chr. Gundersens Bogtrykkeri.

## Forord.



Vort lands fuglefauna er endnu på langt nær ikke fuldstændig udredet; der er selvfølgelig opfordring for alle og enhver til at bidrage sin skjærv. Når de af vore jægere, distriktslæger, landmænd, lærere og andre, der interesserer sig for denne del af landets naturhistorie, erholdt en letvindt hjælp ved bestemmelsen af de arter, de måtte træffe på, vilde allerede meget være vundet. At tjene som en sådan kortfattet vejledning er denne bogs hensigt.

Da jeg har tænkt mig den fuldt så meget i hænderne på den mindre kyndige, som på den i ornitologien mere bevandrede, har jeg ofte seet mig nødsaget til at anvende kjendetegn, som måske en og anden vil synes er uvidenskabelige. Især har jeg såvidt muligt undveget sammenlignende skjelnemærker, medens min hovedbestræbelse gik ud på at udpege ligeså iøjnefaldende som konstante karakterer. Det gjælder her som overalt i naturhistorien: *character non antecellit characterem nisi constantia*, en regel, som jeg så vidt muligt har bestræbt mig for at holde mig efterrettelig.

Til disse korte karakterer, som i de allerfleste tilfælde vil være tilstrækkelige til at bestemme hvilkensomhelst norsk fugleart, har jeg føjet et par korte notiser om hver arts opholdssted og udbredning i landet. Så ufuldstændige disse naturligvis på grund af deres korthed måtte blive, så har jeg dog troet, at de kunde have interesse for en hel del af dem, for hvem bogen er bestemt, ligesom

de i flere tilfælde kan tjene til støtte ved artens bestemmelse. Notiserne angående arternes geografiske udbredning skyldes næsten udelukkende cand. **Robert Colletts** fortræffelige arbejder i denne retning, til hvilke jeg får henvide dem, der ønsker nøjagtigere oplysninger.

Endelig har jeg til hjælp for dem, der ikke tidligere har haft lejlighed til at befatte sig med fuglenes studium, forudskikket en kort indledning, ligesom jeg antager, at de beskrivelserne ledsagende figurer vil være til stor hjælp ved bestemmelsen.

Hermed være da bogen anbefalet til alle venner af fugleverdenen i vort land. Skulde den trods sine fejl komme til at bidrage noget til en nøjagtigere kjendskab til Norges fauna, vil forfatteren anse sit arbejde rigeligen belønnet.

Kristiania i juni 1873.

**Leonhard Stejneger.**

---



## Synonymi og register over de latinske navne.

|                                                                                       | Side. |
|---------------------------------------------------------------------------------------|-------|
| <b>Acanthis</b> alorum = <i>Fringilla Linaria aln. Sundw.</i> . . . . .               | 37.   |
| — carduelis = <i>Fr. card. L.</i> = <i>Card. elegans Br.</i> . . . . .                | 39.   |
| — linaria = <i>Fr. lin. betularum Sundw.</i> = <i>Lin. borealis Vieill.</i> . . . . . | 37.   |
| — spinus = <i>Fr. sp. L.</i> . . . . .                                                | 37.   |
| <b>Accentor</b> modularis . . . . .                                                   | 39.   |
| <b>Actitis</b> hypoleucis = <i>Totanus hyp. (L.)</i> . . . . .                        | 73.   |
| <b>Aegialites</b> cantianus = <i>Charadrius cant. Lath.</i> . . . . .                 | 69.   |
| — hiaticula = <i>Ch. hiat L.</i> . . . . .                                            | 69.   |
| — minor = <i>Ch. min. Mey.</i> . . . . .                                              | 69.   |
| <b>Alauda</b> alpestris = <i>Otocorys alp. (L.)</i> . . . . .                         | 41.   |
| — arborea . . . . .                                                                   | 41.   |
| — arvensis . . . . .                                                                  | 41.   |
| <b>Alca</b> impennis . . . . .                                                        | 111.  |
| — torda . . . . .                                                                     | 111.  |
| <b>Alcedo</b> ispida . . . . .                                                        | 25.   |
| <b>Ampelis</b> garrulus = <i>Bombycilla garr. (L.)</i> . . . . .                      | 27.   |
| <b>Anas</b> acuta = <i>Dafila ac. (L.)</i> . . . . .                                  | 91.   |
| — boschas . . . . .                                                                   | 91.   |
| — crecca = <i>Querquedula cr. (L.)</i> . . . . .                                      | 91.   |
| — penelops = <i>A. penelope Auct.</i> . . . . .                                       | 91.   |
| — querquedula = <i>Qu. circia (L.)</i> . . . . .                                      | 91.   |
| — strepera . . . . .                                                                  | 91.   |
| <b>Anser</b> albifrons . . . . .                                                      | 87.   |
| — brachyrhynchus . . . . .                                                            | 87.   |
| — cinereus . . . . .                                                                  | 87.   |
| — erythropus = <i>A. minutus Naum.</i> . . . . .                                      | 89.   |
| — segetum . . . . .                                                                   | 87.   |
| <b>Anthus</b> arboreus . . . . .                                                      | 45.   |
| — cervinus = <i>A. rufogularis Brm.</i> . . . . .                                     | 43.   |
| — pratensis . . . . .                                                                 | 43.   |
| — richardi = <i>Corydalla rich. (Vieill.)</i> . . . . .                               | 43.   |
| — rupestris = <i>A. obscurus (Lath.)</i> . . . . .                                    | 43.   |
| <b>Aquila</b> chrysaetus = <i>A. fulva (L.)</i> . . . . .                             | 13.   |

|                                                                                                                   | Side. |
|-------------------------------------------------------------------------------------------------------------------|-------|
| Ardea cinerea . . . . .                                                                                           | 83.   |
| Astur nisus . . . . .                                                                                             | 15.   |
| — palumbarius . . . . .                                                                                           | 15.   |
| <b>Berniela leucopsis</b> = <i>Anser leuc. Bechst.</i> . . . . .                                                  | 89.   |
| — torquatas = <i>Ans. torqu. Frisch.</i> . . . . .                                                                | 89.   |
| Bonasa betulina = <i>B. sylvestris Brm.</i> = <i>Tetrao bonasia</i><br>L. = <i>Tetrastres bon. (L.)</i> . . . . . | 65.   |
| Bubo maximus = <i>Strix bubo L.</i> . . . . .                                                                     | 17.   |
| Buteo lagopus . . . . .                                                                                           | 15.   |
| — vulgaris . . . . .                                                                                              | 15.   |
| <b>Calidris arenaria</b> . . . . .                                                                                | 75.   |
| Cannabina flavirostris = <i>Fringilla fl. L.</i> . . . . .                                                        | 37.   |
| — linota = <i>Fr. lin. Gm.</i> . . . . .                                                                          | 37.   |
| Caprimulgus europaeus . . . . .                                                                                   | 59.   |
| Carpodacus erythrinus = <i>Fringilla er. Pall.</i> . . . . .                                                      | 35.   |
| Caryocatactes guttatus = <i>Nucifraga caryoc. Briss.</i> . . . . .                                                | 31.   |
| Certhia familiaris . . . . .                                                                                      | 57.   |
| Charadrius apicarius . . . . .                                                                                    | 67.   |
| Chlorospiza chloris = <i>Fringilla chl. L.</i> . . . . .                                                          | 35.   |
| Chroicocephalus ridibundus = <i>Larus ridib. L.</i> . . . . .                                                     | 101.  |
| Ciconia alba . . . . .                                                                                            | 85.   |
| — nigra . . . . .                                                                                                 | 85.   |
| Cinclus aquaticus . . . . .                                                                                       | 45.   |
| Circus aeruginosus = <i>C. rufus (Br.)</i> . . . . .                                                              | 17.   |
| — cyaneus = <i>C. strigiceps Nilss.</i> . . . . .                                                                 | 17.   |
| Clangula glaucion = <i>Fuligula clang. (L.)</i> . . . . .                                                         | 97.   |
| — islandica = <i>Cl. barrowii Richards.</i> . . . . .                                                             | 97.   |
| Coccythraustes vulgaris = <i>Fringilla coccythr. (L.)</i> . . . . .                                               | 33.   |
| Columba livia . . . . .                                                                                           | 61.   |
| — oenas . . . . .                                                                                                 | 59.   |
| — palumbus . . . . .                                                                                              | 59.   |
| Colymbus arcticus = <i>Eudytes arct. (L.)</i> . . . . .                                                           | 109.  |
| — glacialis = <i>Eud. glac. (L.)</i> . . . . .                                                                    | 109.  |
| — septentrionalis = <i>Eud. sept. (L.)</i> . . . . .                                                              | 109.  |
| Coracias garrula . . . . .                                                                                        | 29.   |
| Corvus corax . . . . .                                                                                            | 29.   |
| — cornix . . . . .                                                                                                | 31.   |
| — frugilegus . . . . .                                                                                            | 31.   |
| — monedula = <i>M. turrium Brm.</i> . . . . .                                                                     | 31.   |
| Corythus enucleator . . . . .                                                                                     | 33.   |
| Coturnix communis = <i>Perdix coturn (L.)</i> = <i>Ortygion</i><br><i>coturn. (L.)</i> . . . . .                  | 65.   |
| Crex pratensis = <i>Gallinula crex (L.)</i> . . . . .                                                             | 83.   |
| Cuculus canorus . . . . .                                                                                         | 23.   |
| Cygnus minor = <i>C. bewickii Yarr.</i> . . . . .                                                                 | 85.   |
| — musicus . . . . .                                                                                               | 85.   |
| — olor . . . . .                                                                                                  | 85.   |
| Cypselus apus . . . . .                                                                                           | 59.   |

## VII

|                                                                                               | Side. |
|-----------------------------------------------------------------------------------------------|-------|
| <b>Dryocopus martius</b> = <i>Picus mart. L.</i> . . . . .                                    | 21.   |
| <b>Emberiza citrinella</b> . . . . .                                                          | 39.   |
| — <i>hortulana</i> . . . . .                                                                  | 39.   |
| — <i>rustica</i> . . . . .                                                                    | 39.   |
| — <i>schoenichus</i> = <i>Cynchramus sch. (L.)</i> . . . . .                                  | 39.   |
| <b>Eudromias morinellus</b> = <i>Charadrius mor. (L.)</i> . . . . .                           | 67.   |
| <b>Falco gyrfalco</b> = <i>F. candicans Gm.</i> . . . . .                                     | 11.   |
| — <i>lithofalco</i> = <i>F. aesalon Gm.</i> . . . . .                                         | 11.   |
| — <i>peregrinus</i> . . . . .                                                                 | 11.   |
| — <i>subbuteo</i> . . . . .                                                                   | 11.   |
| — <i>tinnunculus</i> = <i>Tinn. alaudarius Br.</i> = <i>Cerchneis tinn. (L.)</i> . . . . .    | 13.   |
| <b>Fratercula arctica</b> = <i>Mormon arct. (L.)</i> . . . . .                                | 111.  |
| <b>Fringilla coelebs</b> . . . . .                                                            | 33.   |
| — <i>montifringilla</i> . . . . .                                                             | 35.   |
| <b>Fulica atra</b> . . . . .                                                                  | 83.   |
| <b>Fuligula cristata</b> . . . . .                                                            | 95.   |
| — <i>ferina</i> . . . . .                                                                     | 97.   |
| — <i>marila</i> . . . . .                                                                     | 95.   |
| <b>Gallinago gallinula</b> = <i>Scolopax gall. L.</i> = <i>Telmatias gall. (L.)</i> . . . . . | 81.   |
| — <i>major</i> = <i>Sc. maj. L.</i> = <i>Telm. maj. (L.)</i> . . . . .                        | 81.   |
| — <i>scolopacinus</i> = <i>Sc. gallinago L.</i> = <i>Telm. gallin. (L.)</i> . . . . .         | 81.   |
| <b>Gallinula chloropus</b> . . . . .                                                          | 83.   |
| <b>Garrulus glandarius</b> . . . . .                                                          | 29.   |
| — <i>infaustus</i> = <i>Perisoreus inf. (L.)</i> . . . . .                                    | 29.   |
| <b>Gecinus canus</b> = <i>Picus can. Gm.</i> . . . . .                                        | 21.   |
| — <i>viridis</i> = <i>Pic. vir. L.</i> . . . . .                                              | 21.   |
| <b>Grus cinerea</b> . . . . .                                                                 | 83.   |
| <b>Haematopus ostrilegus</b> . . . . .                                                        | 69.   |
| <b>Haliaëtus albicilla</b> = <i>Aquila alb. (L.)</i> . . . . .                                | 13.   |
| <b>Harelda glacialis</b> = <i>Fuligula glac. (L.)</i> . . . . .                               | 93.   |
| — <i>histrionica</i> = <i>Ful. histr. (L.)</i> . . . . .                                      | 95.   |
| <b>Hirundo riparia</b> . . . . .                                                              | 25.   |
| — <i>rustica</i> . . . . .                                                                    | 25.   |
| — <i>urbica</i> . . . . .                                                                     | 25.   |
| <b>Hypolaïs salicaria</b> = <i>Ficedula hypolais (L.)</i> . . . . .                           | 53.   |
| <b>Ibis falcinellus</b> . . . . .                                                             | 85.   |
| <b>Lynx torquilla</b> . . . . .                                                               | 23.   |
| <b>Lagopus alpina</b> = <i>L. rupestris (Gm.)</i> . . . . .                                   | 61.   |
| — <i>subalpina</i> = <i>L. saliceti (Temme.)</i> . . . . .                                    | 63.   |
| <b>Lanius collurio</b> . . . . .                                                              | 27.   |

## VIII

|                                                                                                                              | Side. |
|------------------------------------------------------------------------------------------------------------------------------|-------|
| <i>Lanius excubitor</i> . . . . .                                                                                            | 27    |
| <i>Larus argentatus</i> . . . . .                                                                                            | 103.  |
| — <i>canus</i> . . . . .                                                                                                     | 105.  |
| — <i>fuscus</i> . . . . .                                                                                                    | 103.  |
| — <i>glaucus</i> . . . . .                                                                                                   | 103.  |
| — <i>leucopterus</i> . . . . .                                                                                               | 103.  |
| — <i>marinus</i> . . . . .                                                                                                   | 103.  |
| <i>Lestris catarrhactes</i> . . . . .                                                                                        | 107.  |
| — <i>longicaudata</i> = <i>buffonii</i> Boie = <i>crepidata</i> Brm. . . . .                                                 | 105.  |
| — <i>parasitica</i> = <i>richardsonii</i> Temm. . . . .                                                                      | 105.  |
| — <i>pomarina</i> . . . . .                                                                                                  | 105.  |
| <i>Limosa aegocephala</i> = <i>melanura</i> Leissl. . . . .                                                                  | 71.   |
| — <i>rufa</i> = <i>lapponica</i> (L.) . . . . .                                                                              | 71.   |
| <i>Loxia bifasciata</i> . . . . .                                                                                            | 33.   |
| — <i>curvirostra</i> . . . . .                                                                                               | 33.   |
| — <i>pityopsittacus</i> . . . . .                                                                                            | 33.   |
| <i>Lusciola phoeniceus</i> = <i>Sylvia ph.</i> (L.) = <i>Ruticilla</i><br><i>ph.</i> (L.) . . . . .                          | 49.   |
| — <i>rubecula</i> = <i>Sylv. rub.</i> (L.) = <i>Erithacus rub.</i><br>(L.) = <i>Rubec. vulg.</i> Brm. . . . .                | 47.   |
| — <i>suecica</i> = <i>Sylv. suec.</i> (L.) = <i>Cyanecula</i><br><i>suec.</i> (L.) . . . . .                                 | 49.   |
| — <i>tithys</i> = <i>Sylv. tith.</i> (L.) = <i>Rutic. tith.</i> (L.) . . . . .                                               | 49.   |
| <i>Machetes pugnax</i> . . . . .                                                                                             | 71.   |
| <i>Mergulus alle</i> . . . . .                                                                                               | 111.  |
| <i>Mergus albellus</i> . . . . .                                                                                             | 99.   |
| — <i>merganser</i> = <i>M. castor</i> L. . . . .                                                                             | 97.   |
| — <i>serrator</i> . . . . .                                                                                                  | 97.   |
| <i>Merops apiaster</i> . . . . .                                                                                             | 25.   |
| <i>Miliaria europaea</i> = <i>Emberiza mil.</i> L. = <i>Cynchramus</i><br><i>mil.</i> (L.) = <i>Mil. valida</i> Brm. . . . . | 39    |
| <i>Milvus regalis</i> . . . . .                                                                                              | 15.   |
| <i>Motacilla alba</i> . . . . .                                                                                              | 45.   |
| — <i>flava</i> = <i>Budytes fl.</i> (L.) . . . . .                                                                           | 45.   |
| <i>Muscicapa atricapilla</i> . . . . .                                                                                       | 27.   |
| — <i>grisola</i> = <i>Butalis gr.</i> (L.) . . . . .                                                                         | 27.   |
| <i>Numenius arcuatus</i> . . . . .                                                                                           | 71.   |
| — <i>phaeopus</i> . . . . .                                                                                                  | 71.   |
| <i>Oidemia fusca</i> = <i>Fuligula fusca</i> (L.) . . . . .                                                                  | 93.   |
| — <i>nigra</i> = <i>Ful. nigra</i> (L.) . . . . .                                                                            | 93.   |
| <i>Orites caudatus</i> = <i>Parus caud.</i> (L.) = <i>Acredula caud.</i><br>(L.) = <i>Mecistura caud.</i> (L.) . . . . .     | 57.   |
| <i>Ortygometra porzana</i> = <i>Gallinula portz.</i> (L.) = <i>Porz.</i><br><i>marhuetta</i> (Br.) . . . . .                 | 83.   |
| <i>Otis tetrax</i> . . . . .                                                                                                 | 65.   |
| <i>Otus brachyotus</i> = <i>Strix brach.</i> Gm. . . . .                                                                     | 19.   |
| — <i>vulgaris</i> = <i>Strix otus</i> L. . . . .                                                                             | 19.   |

|                                                                                                                                       |      |
|---------------------------------------------------------------------------------------------------------------------------------------|------|
| Pagophila eburnea = <i>Larus eb. L.</i> . . . . .                                                                                     | 101. |
| Pandion haliaëtus = <i>Aquila haliaëtus (L.)</i> . . . . .                                                                            | 13.  |
| Parus ater . . . . .                                                                                                                  | 55.  |
| — borealis . . . . .                                                                                                                  | 57.  |
| — cinctus = <i>P. sibiricus Gm.</i> = <i>P. lapponicus</i><br><i>Lund.</i> . . . . .                                                  | 57.  |
| — coeruleus . . . . .                                                                                                                 | 55.  |
| — cyanus . . . . .                                                                                                                    | 55.  |
| — major . . . . .                                                                                                                     | 55.  |
| — palustris . . . . .                                                                                                                 | 57.  |
| Passer domesticus = <i>Fringilla dom. (Br.)</i> = <i>Pyrgita</i><br><i>dom. (Br.)</i> . . . . .                                       | 35.  |
| — montanus = <i>Fr. mont. (Br.)</i> = <i>Pyrg. mont. (Br.)</i> . . . . .                                                              | 35.  |
| Pelidna alpina = <i>Tringa alp. L.</i> = <i>Tr. variabilis</i><br><i>Temm.</i> . . . . .                                              | 77.  |
| — maritima = <i>Tr. mar. L.</i> . . . . .                                                                                             | 77.  |
| — minuta = <i>Tr. min. Leisl.</i> = <i>Actodromas min.</i><br><i>(Leisl.)</i> . . . . .                                               | 79.  |
| — pygmæa = <i>Tr. pygm. (Lath.)</i> = <i>Tr. platyrhyncha</i><br><i>Temm.</i> = <i>Limicola pygm. (Lath.)</i> . . . . .               | 79.  |
| — subarcuata = <i>Tr. sub. Gyl.</i> . . . . .                                                                                         | 77.  |
| — temminekii = <i>Tr. temm. Leisl.</i> = <i>Actodr. temm.</i><br><i>(Leisl.)</i> . . . . .                                            | 79.  |
| Perdix cinerea = <i>Starna cin. (Br.)</i> . . . . .                                                                                   | 65.  |
| Peristera rupicola = <i>Columba gelastes Temm.</i> . . . . .                                                                          | 61.  |
| — turtur = <i>Col. turt. L.</i> = <i>Turt. auritus Ray</i> . . . . .                                                                  | 61.  |
| Pernis apivorus . . . . .                                                                                                             | 13.  |
| Phalacrocorax carbo = <i>Carbo cormoranus Mey.</i> . . . . .                                                                          | 99.  |
| — graculus = <i>C. cristatus Temm.</i> . . . . .                                                                                      | 99.  |
| Phalaropus fulicarius = <i>Ph. rufus Bechst.</i> = <i>Ph. pla-</i><br><i>tyrhynchus Temm.</i> . . . . .                               | 75.  |
| — hyperboreus = <i>Ph. angustirostris Schintz.</i> . . . . .                                                                          | 75.  |
| Phyllopseustes rufa = <i>Sylvia rufa Lath.</i> = <i>Phyllo-</i><br><i>pneuste rufa Auct.</i> = <i>Sylv. abietina Nilss.</i> . . . . . | 53.  |
| — sibilatrix = <i>Sylv. sib. Bechst.</i> = <i>Phyllopneuste</i><br><i>sib. Auct.</i> . . . . .                                        | 53.  |
| — trochilus = <i>Sylv. tr. (L.)</i> = <i>Phyllopneuste</i><br><i>tr. Auct.</i> . . . . .                                              | 53.  |
| Pica caudata . . . . .                                                                                                                | 29.  |
| Picoides tridactylus = <i>Picus trid. L.</i> = <i>Apternus</i><br><i>trid. (L.)</i> . . . . .                                         | 23.  |
| Picus leuconotus . . . . .                                                                                                            | 21.  |
| — major . . . . .                                                                                                                     | 21.  |
| — minor . . . . .                                                                                                                     | 23.  |
| Platalea leucorodius = <i>Pl. leucorhodia</i> . . . . .                                                                               | 85.  |
| Plectrophanes lapponica = <i>Emberiza lapp. (L.)</i> . . . . .                                                                        | 41.  |
| — nivalis = <i>Emb. niv. L.</i> . . . . .                                                                                             | 41.  |
| Podiceps auritus = <i>Colymbus aur. L.</i> = <i>P. nigricollis</i><br><i>Brm.</i> . . . . .                                           | 109. |

|                                                                                                                                                                 | Side. |
|-----------------------------------------------------------------------------------------------------------------------------------------------------------------|-------|
| <b>Podiceps cornutus</b> = <i>Col. corn.</i> (Lath.) = <i>P. arcticus</i>                                                                                       |       |
| <i>Boie</i> . . . . .                                                                                                                                           | 109.  |
| — <i>cristatus</i> = <i>Col. crist.</i> L. . . . .                                                                                                              | 107.  |
| — <i>minor</i> = <i>Col. min.</i> Gm. . . . .                                                                                                                   | 109.  |
| — <i>rubricollis</i> = <i>Col. rubr.</i> Gm. . . . .                                                                                                            | 107.  |
| <b>Procellaria glacialis</b> . . . . .                                                                                                                          | 107.  |
| <b>Puffinus anglorum</b> . . . . .                                                                                                                              | 107.  |
| <b>Pyrrhula vulgaris</b> = <i>P. coccinea</i> Selys = <i>P. major</i> Brm.                                                                                      | 31.   |
| <b>Rallus aquaticus</b> . . . . .                                                                                                                               | 83.   |
| <b>Recurvirostra avocetta</b> . . . . .                                                                                                                         | 69.   |
| <b>Regulus cristatus</b> . . . . .                                                                                                                              | 55.   |
| <b>Rhynchaspis clypeata</b> = <i>Anas clyp.</i> L. . . . .                                                                                                      | 89.   |
| <b>Rissa tridaactyla</b> = <i>Larus trid.</i> L. . . . .                                                                                                        | 105.  |
| <b>Salicaria schoenobaenus</b> = <i>Sylvia sch.</i> (L.) = <i>Calamodyta sch.</i> (L.) = <i>Calamoherpe sch.</i> (L.) = <i>Sylv. phragmitis</i> Béchst. . . . . | 53.   |
| <b>Saxicola oenanthe</b> . . . . .                                                                                                                              | 49.   |
| — <i>rubetra</i> = <i>Praticola rub.</i> (L.) . . . . .                                                                                                         | 51.   |
| <b>Scolopax rusticola</b> . . . . .                                                                                                                             | 81.   |
| <b>Sitta europaea</b> . . . . .                                                                                                                                 | 57.   |
| <b>Somateria mollissima</b> = <i>Anas moll.</i> L. . . . .                                                                                                      | 93.   |
| — <i>spectabilis</i> = <i>A. spect.</i> L. . . . .                                                                                                              | 93.   |
| <b>Squatarola helvetica</b> = <i>Charadrius helv.</i> (Br.) . . . . .                                                                                           | 67.   |
| <b>Stelleria dispar</b> = <i>Anas dispar</i> Sparrm. = <i>Polysticta disp.</i> (Sparrm) = <i>A. stelleri</i> Pall. . . . .                                      | 95.   |
| <b>Sterna cantiaea</b> . . . . .                                                                                                                                | 101.  |
| — <i>fluviatilis</i> = <i>S. hirundo</i> Auct. . . . .                                                                                                          | 99.   |
| — <i>macrura</i> = <i>S. hirundo</i> L. = <i>S. arctica</i> Temm. . . . .                                                                                       | 101.  |
| — <i>nigra</i> = <i>Hydrochelidon nigra</i> (L.) = <i>S. fissipes</i> L. . . . .                                                                                | 101.  |
| <b>Streptilas interpres</b> = <i>Str. collaris</i> (Mey.) . . . . .                                                                                             | 65.   |
| <b>Strix aluco</b> . . . . .                                                                                                                                    | 19.   |
| — <i>tengmalmi</i> = <i>Nyctala tengm.</i> (Gm.) . . . . .                                                                                                      | 21.   |
| <b>Sturnus vulgaris</b> . . . . .                                                                                                                               | 31.   |
| <b>Sula bassana</b> . . . . .                                                                                                                                   | 99.   |
| <b>Surnia funerea</b> = <i>Strix fun.</i> L. = <i>Str. nisoria</i> Bechst. . . . .                                                                              | 17.   |
| — <i>nyctea</i> = <i>Str. nivea</i> Thunb. . . . .                                                                                                              | 17.   |
| — <i>passerina</i> = <i>Glaucidium pass.</i> (L.) . . . . .                                                                                                     | 17.   |
| <b>Sylvia atricapilla</b> . . . . .                                                                                                                             | 51.   |
| — <i>cinerea</i> . . . . .                                                                                                                                      | 51.   |
| — <i>curruca</i> . . . . .                                                                                                                                      | 51.   |
| — <i>hortensis</i> . . . . .                                                                                                                                    | 51.   |
| <b>Syrhaptus paradoxus</b> . . . . .                                                                                                                            | 61.   |
| <b>Tadorna vulpanser</b> = <i>Anas tad.</i> L. = <i>Vulp. tad.</i> (L.) . . . . .                                                                               | 89.   |
| <b>Tetrao tetrix</b> . . . . .                                                                                                                                  | 63.   |
| — <i>urogallus</i> . . . . .                                                                                                                                    | 63.   |
| <b>Thalassidromas leachii</b> . . . . .                                                                                                                         | 107.  |
| — <i>pelagica</i> . . . . .                                                                                                                                     | 107.  |

|                                                                             | Side. |
|-----------------------------------------------------------------------------|-------|
| Totanus calidris . . . . .                                                  | 73.   |
| — fuscus . . . . .                                                          | 73.   |
| — glareola . . . . .                                                        | 75.   |
| — glottis = <i>Gl. chloropus</i> Nilss. . . . .                             | 73.   |
| — ochropus . . . . .                                                        | 73.   |
| Tringa canutus = <i>T. islandica</i> L. . . . .                             | 79.   |
| Troglodytes parvulus = <i>europaeus</i> Leach. . . . .                      | 51.   |
| Turdus iliacus . . . . .                                                    | 47.   |
| — merula . . . . .                                                          | 47.   |
| — musicus . . . . .                                                         | 47.   |
| — pilaris . . . . .                                                         | 47.   |
| — torquatus . . . . .                                                       | 47.   |
| — viscivorus . . . . .                                                      | 45.   |
| <b>Ulula</b> lapponica = <i>Strix lapp.</i> Thunb. . . . .                  | 19.   |
| — uralensis = <i>Str. ural.</i> Pall. = <i>Str. liturata</i> Tengm. . . . . | 19.   |
| Upupa epops . . . . .                                                       | 59.   |
| Uria grylle = <i>Cepphus gr.</i> (L.) . . . . .                             | 111.  |
| — troile . . . . .                                                          | 111.  |
| <b>Vanellus</b> cristatus . . . . .                                         | 67    |



## Register over de norske navne.

|                                   | Side.      |                                  | Side.      |
|-----------------------------------|------------|----------------------------------|------------|
| Agerrickse . . . . .              | 83.        | Duehøk . . . . .                 | 15.        |
| Akerlo . . . . .                  | 67.        | Duetrost . . . . .               | 45.        |
| Alke . . . . .                    | 111.       | Dværgfalk . . . . .              | 11.        |
| — brednæbbet . . . . .            | 111.       | Dværggås . . . . .               | 89.        |
| — spidsnæbbet . . . . .           | 111.       | Dværgugle . . . . .              | 17.        |
| Alkekonge . . . . .               | 111.       | Edderfugl . . . . .              | 93.        |
| And, Stellers . . . . .           | 95.        | Efugl . . . . .                  | 93.        |
| Azurmejse . . . . .               | 55.        | Ekonge . . . . .                 | 93.        |
| <b>Bastardnattergal . . . . .</b> | <b>53.</b> | Elvekonge . . . . .              | 45.        |
| Bæder . . . . .                   | 25.        | Engpiplærke . . . . .            | 43.        |
| Bjergand . . . . .                | 95.        | Enkeltbekkasin . . . . .         | 81.        |
| Bjergfink . . . . .               | 35.        | <b>Fagergås . . . . .</b>        | <b>89.</b> |
| Bjerglærke . . . . .              | 41.        | Fiskeand, hvid . . . . .         | 99.        |
| Bjergugle . . . . .               | 17.        | — liden . . . . .                | 97.        |
| Blisgås . . . . .                 | 87.        | — stor . . . . .                 | 97.        |
| Blishøne . . . . .                | 83.        | Fiskemåge . . . . .              | 105.       |
| Blåirisk . . . . .                | 39.        | Fiskeørn . . . . .               | 13.        |
| Blåkjælk . . . . .                | 49.        | Fjeldgås . . . . .               | 89.        |
| Blåkråke . . . . .                | 31.        | Fjeldjo . . . . .                | 105.       |
| Blåmeise . . . . .                | 55.        | Fjeldrype . . . . .              | 61.        |
| Blåråke . . . . .                 | 29.        | Fjeldtrost . . . . .             | 47.        |
| Blåstrubesanger . . . . .         | 49.        | Fjeldvåge . . . . .              | 15.        |
| Bogfinke . . . . .                | 33.        | Fjærepist . . . . .              | 77.        |
| Brunnakke . . . . .               | 91.        | Flagspætte, hvidrygget . . . . . | 21.        |
| Brushane . . . . .                | 71.        | — liden . . . . .                | 23.        |
| Buskskvætte . . . . .             | 51.        | — stor . . . . .                 | 21.        |
| <b>Dalrype . . . . .</b>          | <b>63.</b> | Fluesnapper, grå . . . . .       | 27.        |
| Dobbeltbekkasin . . . . .         | 81.        | — sort og hvid . . . . .         | 27.        |
| Dobbeltrost . . . . .             | 45.        | Fossekal . . . . .               | 45.        |
| Dompap . . . . .                  | 31.        | Fuglekonge . . . . .             | 55.        |
|                                   |            | Furukorsnæb . . . . .            | 33.        |



## XIII

|                            | Side. |                                | Side. |
|----------------------------|-------|--------------------------------|-------|
| Gaul . . . . .             | 89.   | Isfugl . . . . .               | 25.   |
| Gejrfugl . . . . .         | 111.  | Islom . . . . .                | 109.  |
| Gjærdesmutte . . . . .     | 51.   | Jagtfaik . . . . .             | 11.   |
| Gjæk . . . . .             | 23.   | Jernspurv . . . . .            | 39.   |
| Glente . . . . .           | 15.   | Jerpe . . . . .                | 65.   |
| Glutsneppe . . . . .       | 73.   | Jo, bredhalet . . . . .        | 105.  |
| Grankorsnæb . . . . .      | 33.   | Kaje . . . . .                 | 31.   |
| Gransanger . . . . .       | 53.   | Karminspurv . . . . .          | 35.   |
| Gravand . . . . .          | 89.   | Katugle . . . . .              | 19.   |
| Græssmutte . . . . .       | 51.   | Kirsebærfugl . . . . .         | 33.   |
| Grønfinck . . . . .        | 35.   | Kjæld . . . . .                | 69.   |
| Grønspætte . . . . .       | 21.   | Kjærhæk, blå . . . . .         | 17.   |
| Grågås . . . . .           | 87.   | — brun . . . . .               | 17.   |
| Gråkjæld . . . . .         | 73.   | Kjødmøjse . . . . .            | 55.   |
| Gråmåge, stor . . . . .    | 103.  | Klippedue . . . . .            | 61.   |
| Gråsanger . . . . .        | 51.   | Klyde . . . . .                | 69.   |
| Gråsisik . . . . .         | 37.   | Knækand . . . . .              | 91.   |
| — langnæbbet . . . . .     | 37.   | Knøtter . . . . .              | 37.   |
| Gråspætte . . . . .        | 21.   | Konglebit . . . . .            | 33.   |
| Gråspurv . . . . .         | 35.   | Kornspurv . . . . .            | 39.   |
| Gråtrost . . . . .         | 47.   | Korp . . . . .                 | 29.   |
| Gulerle . . . . .          | 45.   | Korsnæb, hvidvinget . . . . .  | 33.   |
| Gulspurv . . . . .         | 39.   | Krikand . . . . .              | 91.   |
| Gås, hvidkindet . . . . .  | 89.   | Krykje . . . . .               | 105.  |
| Havelle . . . . .          | 93.   | Kråke . . . . .                | 31.   |
| Havesanger . . . . .       | 51.   | Kulmejse . . . . .             | 55.   |
| Havhest . . . . .          | 107.  | Kvitlåring . . . . .           | 99.   |
| Havimmer . . . . .         | 109.  | Kvælkнар . . . . .             | 59.   |
| Havmåge . . . . .          | 103.  | Kystbrokfugl . . . . .         | 67.   |
| Havsule . . . . .          | 99.   | Ladesvale . . . . .            | 25.   |
| Havørn . . . . .           | 13.   | Landørn . . . . .              | 13.   |
| Hejlo . . . . .            | 67.   | Langnæbbe, sorthalet . . . . . | 71.   |
| Hejre . . . . .            | 83.   | — rustrød . . . . .            | 71.   |
| Hornugle . . . . .         | 19.   | Laplandsmejse . . . . .        | 57.   |
| Hortulan . . . . .         | 39.   | Laplandsspurv . . . . .        | 41.   |
| Hubro . . . . .            | 17.   | Laplandsugle . . . . .         | 19.   |
| Husand . . . . .           | 97.   | Lattermåge . . . . .           | 101.  |
| Hvidmåge . . . . .         | 101.  | Lavskrike . . . . .            | 29.   |
| Hvinand . . . . .          | 97.   | Leverjo . . . . .              | 105.  |
| Hængetite . . . . .        | 57.   | Linerle . . . . .              | 45.   |
| Hærfugl . . . . .          | 59.   | Lire . . . . .                 | 107.  |
| Hættemåge . . . . .        | 101.  | Lirype . . . . .               | 63.   |
| Høkugle . . . . .          | 17.   | Lom, rødstrubet . . . . .      | 109.  |
| Hønsehæk . . . . .         | 15.   | Lomvie . . . . .               | 111.  |
| Ibis, sort . . . . .       | 85.   | Lunde . . . . .                | 111.  |
| Irisk, gulnæbbet . . . . . | 37.   | Lundefugl . . . . .            | 111.  |
| Isand . . . . .            | 93.   |                                |       |

XIV

|                                 | Side. |                                 | Side. |
|---------------------------------|-------|---------------------------------|-------|
| Lærke . . . . .                 | 41.   | Sangsvane . . . . .             | 85.   |
| Lærkefalk . . . . .             | 11.   | — liden . . . . .               | 85.   |
| Løvsanger . . . . .             | 53.   | Sidensvans . . . . .            | 27.   |
| <b>Makreltærne</b> . . . . .    | 99.   | Siland . . . . .                | 97.   |
| Mejse, langhalet . . . . .      | 57.   | Sildemåge . . . . .             | 103.  |
| — nordisk . . . . .             | 57.   | Sisik . . . . .                 | 37.   |
| Moirisk . . . . .               | 37.   | Sivsanger . . . . .             | 53.   |
| Munk . . . . .                  | 51.   | Sivspurv . . . . .              | 39.   |
| Musvåge . . . . .               | 15.   | Sjørre . . . . .                | 93.   |
| Mækregauk . . . . .             | 81.   | Skarerype . . . . .             | 61.   |
| Møller . . . . .                | 51.   | Skarv . . . . .                 | 99.   |
| Måge, hvidvinget . . . . .      | 103.  | Skehejre . . . . .              | 85.   |
| — stor hvidvinget . . . . .     | 103.  | Skjærand . . . . .              | 97.   |
| — tretået . . . . .             | 105.  | Skjære . . . . .                | 29.   |
| Måltrost . . . . .              | 47.   | Skjærpiplærke . . . . .         | 43.   |
| <b>Natteravn</b> . . . . .      | 59.   | Skovdue . . . . .               | 59.   |
| Nøddekråke . . . . .            | 31.   | Skovland . . . . .              | 89.   |
| Nødvække . . . . .              | 57.   | Skovskrike . . . . .            | 29.   |
| <b>Perleugle</b> . . . . .      | 21.   | Skrape . . . . .                | 107.  |
| Piland . . . . .                | 91.   | Skua . . . . .                  | 107.  |
| Pilegrimsfalk . . . . .         | 11.   | Slagugle . . . . .              | 19.   |
| Pilfink . . . . .               | 35.   | Småbekkasin . . . . .           | 81.   |
| Pipand . . . . .                | 91.   | Småspove . . . . .              | 71.   |
| Piplærke, brunstrubet . . . . . | 43.   | Småtrappe . . . . .             | 65.   |
| — stor . . . . .                | 43.   | Snadderand . . . . .            | 91.   |
| Pomeransfugl . . . . .          | 67.   | Sneppe, gråbenet . . . . .      | 73.   |
| <b>Rakkelhane</b> . . . . .     | 63.   | — grønbenet . . . . .           | 75.   |
| Raphøne . . . . .               | 65.   | — rødbenet . . . . .            | 73.   |
| Ravn . . . . .                  | 29.   | — sortgrå . . . . .             | 73.   |
| Ringdue . . . . .               | 59.   | Snespurv . . . . .              | 41.   |
| Ringgås . . . . .               | 89.   | Sneugle . . . . .               | 17.   |
| Ringtrost . . . . .             | 47.   | Solsort . . . . .               | 47.   |
| Rugde . . . . .                 | 81.   | Sorthætte . . . . .             | 51.   |
| Rundfugl . . . . .              | 67.   | Sortmejse . . . . .             | 55.   |
| Ryporre . . . . .               | 63.   | Sortspætte . . . . .            | 21.   |
| Rødkjælk . . . . .              | 47.   | Sorttrost . . . . .             | 47.   |
| Rødspove . . . . .              | 71.   | Spidsand . . . . .              | 91.   |
| — sorthalet . . . . .           | 71.   | Spurvehøk . . . . .             | 15.   |
| Rødstjert . . . . .             | 49.   | Spurvugle . . . . .             | 17.   |
| — sort . . . . .                | 49.   | Spætmejse . . . . .             | 57.   |
| Rødstrubesanger . . . . .       | 47.   | Spætte, tretået . . . . .       | 23.   |
| Rødvingetrost . . . . .         | 47.   | Stenvælder . . . . .            | 65.   |
| Røj . . . . .                   | 63.   | Stendulp . . . . .              | 49.   |
| <b>Sandlærke</b> . . . . .      | 41.   | Stenfalk . . . . .              | 11.   |
| Sandløber . . . . .             | 75.   | Steppehøne, kirgisisk . . . . . | 61.   |
| Sanger, grøn . . . . .          | 53.   | Stillids . . . . .              | 39.   |
|                                 |       | Stjertmejse . . . . .           | 57.   |
|                                 |       | Stokand . . . . .               | 91.   |
|                                 |       | Storgrågås . . . . .            | 87.   |

|                                  | Side. |                                | Side. |
|----------------------------------|-------|--------------------------------|-------|
| Storjo . . . . .                 | 107.  | Tejste . . . . .               | 111.  |
| Stork . . . . .                  | 85.   | Tiur . . . . .                 | 63.   |
| — sort . . . . .                 | 85.   | Tommeliten . . . . .           | 51.   |
| Storlom . . . . .                | 109.  | Topand . . . . .               | 95.   |
| Stormfugl . . . . .              | 107.  | Toplom, gråstrubet . . . . .   | 107.  |
| Stormsvale . . . . .             | 107.  | — hvidstrubet . . . . .        | 107.  |
| — kløfthalet . . . . .           | 107.  | — liden . . . . .              | 109.  |
| Storspove . . . . .              | 71.   | — sorthalset . . . . .         | 109.  |
| Strandryle . . . . .             | 69.   | — sortkravet . . . . .         | 109.  |
| — liden . . . . .                | 69.   | Topmejse . . . . .             | 55.   |
| — sortbenet . . . . .            | 69.   | Topskarv . . . . .             | 99.   |
| Strandsnipe . . . . .            | 73.   | Tornirisk . . . . .            | 37.   |
| Strandsvale . . . . .            | 25.   | Tornskade, rødrygget . . . . . | 27.   |
| Strandvibe, brednæbbet . . . . . | 79.   | Trane . . . . .                | 83.   |
| — foranderlig . . . . .          | 77.   | Trækryper . . . . .            | 57.   |
| — liden . . . . .                | 79.   | Trælærke . . . . .             | 41.   |
| — spovevæbbet . . . . .          | 77.   | Træpiplærke . . . . .          | 45.   |
| — stor . . . . .                 | 79.   | Turteldue . . . . .            | 61.   |
| — Temminck's . . . . .           | 79.   | — stor . . . . .               | 61.   |
| Strømand . . . . .               | 95.   | Tyvjo . . . . .                | 105.  |
| Stær . . . . .                   | 31.   | Tærne, kentsk . . . . .        | 101.  |
| Sule . . . . .                   | 99.   | — rødnæbbet . . . . .          | 101.  |
| Sumphøne, småpletlet . . . . .   | 83.   | — sort . . . . .               | 101.  |
| Sumpmejse . . . . .              | 57.   | Tårnfalk . . . . .             | 13.   |
| Svartand . . . . .               | 93.   | Tårnsvale . . . . .            | 59.   |
| Svartbag . . . . .               | 103.  | Ugle, kortøret . . . . .       | 19.   |
| Svenske . . . . .                | 35.   | Vaktel . . . . .               | 65.   |
| Svømsneppe, brednæbbet . . . . . | 75.   | Vandhøne, grønbenet . . . . .  | 83.   |
| — smalnæbbet . . . . .           | 75.   | Vandrikse . . . . .            | 83.   |
| Sædgås . . . . .                 | 87.   | Varsler . . . . .              | 27.   |
| — kortnæbbet . . . . .           | 87.   | Vaskjæld . . . . .             | 73.   |
| Sæing . . . . .                  | 103.  | Vendehals . . . . .            | 23.   |
| Såerle . . . . .                 | 45.   | Vepsehøk . . . . .             | 13.   |
| Sågjøk . . . . .                 | 23.   | Vibe . . . . .                 | 67.   |
| Taffeland . . . . .              | 97.   | Vidjespurv . . . . .           | 39.   |
| Tagsvale . . . . .               | 25.   | Årfugl . . . . .               | 63.   |
| Talgtite . . . . .               | 55.   |                                |       |
| Tamsvane . . . . .               | 85.   |                                |       |

### Trykfejl.

---

| Side |          |          |           |               |  | læs op.       |
|------|----------|----------|-----------|---------------|--|---------------|
| 7,   | linje 12 | fra ov.: | står og,  |               |  |               |
| ”    | 9,       | —        | 5 - ned.: | - m,          |  | - mm.         |
| ”    | 23,      | —        | 1 - ”     | - ♂           |  | - ♀           |
| ”    | 58,      | —        | 10 - ”    | - 25,         |  | - 26.         |
| ”    | -        | —        | 6 - ”     | - 26,         |  | - 25.         |
| ”    | 61,      | —        | 13 - ”    | - tværrender, |  | - tværrænder. |

## Indledning.

~~~~~

Fuglene adskiller sig fra de øvrige dyr, derved at deres legeme er bedækket med fjær.

Disse består af to dele: *spolen*, der danner fjærens midtlinje, og de fra samme udgående stråler, der på hver side danner den såkaldte *fane*, ud- eller indfane, alt eftersom den vender fra eller til legemet.

Vingerne består af fire dele: *overarm*, *underarm*, *hånd* og *finger*, og efter disse har de på samme i en række fæstede lange, elastiske fjær (*svingfjær*) fået deres benævnelser. De på tommelfingeren kaldes falske svingfjær, de på hånden og de to andre, rudimentære fingre *håndsvingfjær**) eller svingfjær af første orden, de på underarmen *armsvingfjær***)) eller svingfjær af anden orden, de paa overarmen skulderfjær. Såvel oventil som under er svingfjærene ved roden dækkede af flere rader mindre fjær, de såkaldte *øvre* og *undre vingedækfjær*. Den rad af de øvre, som ligger umiddelbart på svingfjærene fører benævnelsen store vingedækfjær og deles i *hånddækfjær* og *armdækfjær*; de øvrige danner de små dækfjær, af hvilke den nederste rad fortjener opmærksomhed, fordi dens fjær på

*) Den første af disse er ofte meget liden. **) Danner hos en hel del søfugle det saakaldte vingespejl.

underarmen hos en hel del fugle bedækker hinanden på omvendt måde af vingens øvrige fjær. De undre vingedækfjær sidder også i flere rader; at mærke er de hos mange fugle, især hos vadere og svømmefugle, på overarmen fæstede forlængede dækfjær (*armhulefjær*).

Vingerne er af form meget forskellige. De er snart spidse og snart butte, alt eftersom de første svingfjær er de længste eller ej, snart er de korte, snart igjen overordenlig lange, snart er armsvingfjærene meget kortere end håndsvingfjærene, snart næsten lige lange som disse.

De mer eller mindre lange fjær, som danner halen, kaldes *styrfjær* og benævnes parvis fra kanterne indad mod midten; yderste par regnes altsaa for første. Også halefjærene dækkes over og under af *øvre* og *undre haledækfjær*.

Halen antager forskellige former, eftersom forholdet er mellem længden af de yderste og mellemste styrfjær. Er alle fjærene lige lange, siges halen at være *tvær*; er de yderste længere end de mellemste siges den at være *indskåret* eller *kløftet* efter forskjellens størrelse; er de mellemste længere end de yderste, siges den at være *afrundet*, *tilspidset* eller *kileformet*; hvis både mellemste og yderste par overgår de andre i længde, da er halen *dobbelt indskåret*.

Hos nogle fugle rækker halen udenfor de sammenlagte vingers spids, hos andre er de lige lange, hos atter andre rækker vingerne udenfor halespidsen. Disse karakterer er af megen vigtighed.

Fuglenes baglemmer består af fire dele: det fjærklædte, mer eller mindre ind under legemets hud inddragne *lår*, det ligeledes mer eller mindre frie *skinneben*, der hos nogle fugle er helt fjærklædt, hos andre nøgent i den nedre del, endelig *tarsen* og *tærne*. — Tarsen, der ved *hælleddet* artikulerer med skinnebenet, er kun sjelden fjærklædt, i almindelighed nøgen og dækket af hornartede plader. Disse er dels små sekssidede

skjolde, hvorved tarsalbeklædningen synes netformig, dels vokser skjoldene sammen til større plader, der, fordi de er mere brede end høje, benævnes *tværplader*, disse kan atter igjen vokse sammen og danne hele, langsgående plader eller *skinner*, der bedækker hele tarsen både fortil og især bagtil. — Tærnes antal er i regelen fire, og i almindelighed vender tre tær fremad og en (bagtåen) bagud, sjeldnere to fremad og to bagud, endnu sjeldnere alle fire fremad eller tre fremad og en til siden; ydertåen kan hos enkelte vilkaarligt bevæges fremad og bagud; bagtåen sidder hos en del i fremtærnes plan, hos andre er den indleddet mer eller mindre højt på tarsen, hos atter andre mangler den. Fremtærne kan dels være *skilte*, dels *sammenvoksende*; de skilte kan igjen være *frie* eller *forbundne*. Forbindelsen kan ske enten ved en fuldstændig *svømmehud* mellem alle fremtærne, ja stundom kan også bagtåen være inddraget i denne hud, eller ved en mindre hudfold mellem alle tærne ved roden, eller ved en lignende blot imellem yder- og mellemtå; hos enkelte er tærne bredt kantede og ved roden forbundne ved en fliget hudfold, i hvilket tilfælde foden får navn af *lappefod*. Tærnes sammenvoksning kan dels finde sted et længere eller kortere stykke mellem alle fremtærne, dels kun ved roden mellem yder- og mellemtå. Er klørene, der i regelen er krumme og skarpe, flade og afstumpede, benævnes de *negle*.

Fuglenes kjæver er uddragne til næb og bedækkede med hornagtige plader. I de forskjellige ordner er næbbet af et temmelig forskjelligt udseende. Rovfuglenes er hvælvet, og overnæbbet, der undertiden bag spidsen er forsynet med en skarp tand bøjer sig nedover undernæbbet i en stor, spids krog; ved roden er det beklædt med en blød hud, den såkaldte *vokshud*. Hos spurvefuglene er det af meget forskjellig form, ret, buet, krogformigt, fladtrykt osv., men uden vokshud; hos en del er overnæbbet bag spidsen forsynet med et mer eller

mindre tydeligt *hak*. Duernes næb er svagt og ved roden bedækket af en blød svulst; hønseenes er hårdt og hvælvet. Hos vaderne er det igjen meget forskjelligt, snart blødt og bøjeligt, snart hårdt, men i almindelighed meget langt, ret eller buet. Blandt svømmefuglene har en hel del et særegt dannet næb, der er bedækket af en nerverig, følsom hud; langs kjævernes indre kanter er fæstet en række kortere eller længere tværsstillede hornplader eller *lameller*, og overnæbbet er forsynet med en neglformet spids, der benævnes *næbneglen*. Hos somme arter er næbbet ovenpå ved roden forsynet med en høj benagtig knold eller knude, som vi kan kalde *pandeknuden*. Grænsen mellem næbbets hornagtige del og pandens fjærklædning benævnes *pandeskillet*. — Mellem underkjævens grene på næbbets underside, skyder en i regelen fjærklædt vig frem, den såkaldte *hagevinkel*, hvis afstand fra næbspidsen sammenlignet med næseborens afstand fra samme, for visse grupper leverer en udmærket karakter.

Hovedet deler vi i flere regioner: fra næbroden og bagover har vi oventil *pande*, *isse*, *baghoved* og *nakke*; siderne indbefatter *tojlerne* eller *grimen*, egnen mellem næb og øjne, *øje-* og *øretrakten*; hovedets underside dannes forfra bagud af *hagevinkelen*, *hagen* og *struben*. — På halsen har vi at adskille *halsryg* og *fremhals*, på ryggen (der hos nogle søfugle kaldes *mantel*) *fremryg* og *bagryg*; den del af legemets over-side, der ligger mellem bagryggen og halens øvre dækfjær benævnes *overgump*. — Kroppens underside deles i *bryst* (frembryst og brystsider) og *bug* samt *undergump*, beliggende mellem bugen og halens undre dækfjær; de af de sammenfoldede vinger skjulte kropssider kaldes *hypochondrier*.

Kjønnsforskjellen er inden fuglenes klasse stærkt udpræget i det ydre. Man vil i almindelighed kunne skjelne hannen fra

hunnen enten ved dens størrelse (kun hos få fugle f. eks. rov-fuglene er hunnen større end hannen), eller ved dens prægtigere farver, og hos visse arter paa de den ejendommelige fjærprydelser o. l. Ungernes dragt afviger ofte ret betydeligt fra de gamles, og det tør betragtes som en almindelig regel, at når de voksne hanner og hunner er ens farvede, så er de unges dragt meget forskjellig fra forældrenes, men at hvis han og hun derimod er uens, da ligner ungerne den gamle hun.

Som det sikreste middel til at bestemme kjønnet må vi imidlertid tilråde den anatomiske undersøgelse af fuglens forplantningsorganer. Disse ligger tæt indved hvirvelsøilen under nyrerne og lige bag lungerne, hos hannen i form af to rundagtige kirtler, hos hunnen i form af en drueklase. Man får lettelig øje på dem, når man fjerner tarmene; udenfor forplantningstiden er det vanskeligere.

Efter deres ophold i landet kan man inddele fuglene i sådanne, der kun opholder sig hos os en del af året (*trækfugle*) og sådanne, der forbliver i landet hele året rundt (*standfugle*). Hine kan imidlertid igjen deles i mindre grupper: *sydlige* trækfugle, som forlader os om høsten og kommer tilbage om våren, *nordlige*, der kun findes hos os om vinteren, medens de tilbringer sommeren under nordligere bredder, endelig *gjennemrejsende*, der kun berører landet på gennemtrækket, men som hverken hækker eller overvintre. Standfuglene er også flere slags: *egenlige* standfugle, der hele året opholder sig i den trakt, hvori de er fødte og *strøgfugle*, der mod vinterens komme — helst i større eller mindre selskaber — stryger omkring fra sted til sted; hertil slutter sig også de såkaldte *periodiske* fugle, der ofte i større skarer pludselig viser sig på et sted, for senere at forsvinde og ikke komme igjen kanske på mange år. — Grænserne mellem disse forskjellige slags er

imidlertid langt fra skarpt optrukne. Saaledes finder vi adskillige arter, der i almindelighed opholder sig hele året i landet, men hvoraf en del, især de yngre, om vinteren trækker sydover, ligesom det ofte hænder at talrige individer af trækfugle overvintrer langs de sydlige og vestlige kyster.

Når der er tale om fuglenes opholdssted, har det altid størst interesse at kjende de forhold, under hvilke de hækker, og til disse er der også i dette skrift i almindelighed kun taget hensyn. Der hvor fuglen forplanter sig, må vel og dens hjem ansees for at være, og de forhold, hvorunder den da lever, er vistnok de for den ejendommelige.

Skal man karakterisere fuglene efter disse, har man først og fremst at skjelne mellem *land-* og *vandfugle*. Hine omfatter igjen de arter, som hækker på enge og dyrkede marker, eller i de til disse grænsende skovkanter, endvidere dem, som hører hjemme i skovene — løv- eller nåleskove —, endelig dem, som har sit tilhold på stenet og hjergigt, mer eller mindre højtliggende terræn. Disse sidste danner en overgang til dem af vandfuglene, der ruger på fjeldene ved kjær og myrer; sammen med dem, som hækker ved større indsøer eller elve danner disse gruppen *ferskvandsfugle*; *søfuglene* derimod har sit væsenligste tilhold ved saltvand; dels ude ved havet blandt skjær og holmer, dels inde i de dybere gående fjorde; nogle hækker ogsaa tildels ved ferskvand.

Som allerede anført gjælder dette kun forplantningstiden, og det er almindeligt, at fugle, som tilbringe sommeren i skovene, om høsten og vinteren stryger om på de åbne steder, eller at vandfugle, der ruger ved ferskvand, de øvrige årstider søger sit ophold ved havet.

Det er bekjendt, at temperaturen blir lavere jo længere mod nord man kommer og jo højere man stiger op på fjeldene, og da dyrelivet — i det mindste for en del — afhænger af klimaet, vil man i almindelighed kunne udpege to tilsvarende regioner, hvis dyreliv har omtrent samme præg, den ene i horisontal, den anden i vertikal retning.

Vi træffer således nede på lavlandet *løvtræernes region*, hvis ejendommelige fuglearter — især tilhørende spurvefuglenes orden — vi tør søge op til Trondhjemsfjorden med dens dybt indtrængende forgreninger. *Nåleskovenes belte*, der gennemsnitlig stiger omtrent 2000 fod (i det sydlige højere, i det nordlige lavere) og på fjeldene, svarer til en udbredning i horisontal retning op til polarcirkelen, hvor dybe fjorde og den store fon „Svartisen“ daner en uoverstigelig grænse for mange arter. Denne region tilhørende er, foruden en stor del spurve- og klattrefugle, også skovhønsene og nogle andefugle. Dog finder adskillige arter allerede deres nordgrænse inden dette belte, idet Dovres og Langfjeldenes rygge hindrer deres videre fremtrængen mod nord. Ovenover denne region træffer vi på *birke- og vidjebelte*, hvortil svarer landet nordenfor polarcirkelen; her holder forskellige rovfugle samt en hel del sump- og svømmefugle til. Endelig op mod den evige sne støder vi på *lavarternes belte*, hvis beboere ogsaa væsentlig hører til de nævnte ordener, og hvis tilsvarende region ved havet vi gjenfinder, i de nordligste til ishavet stødende egne. Som en særegen region må vi til slut anføre *kysten* med dens talrige øer og skjær, opholdsstedet for en utallig mængde søfugle. Men ligesom vi nordenfor polarcirkelen i enhver højde træffer de fugle, vi i det sydlige kun møder paa højfjeldet, så vil vi ogsaa finde en hel del af de samme arter igjen langs kysten lige ved havet.

Imidlertid er de forskellige arter langt fra bestemt bundne inden disse tildels meget vage grænser, ti udenfor rugetiden

færdes de ofte langt fra den egn, de egentlig tilhører. Det er især højfjeldets og polartrakternes beboere, som mod vinterens komme, ofte i store skarer besøger lavlandet og landets sydlige dele.

Hvor der i ekskursionsfaunaen tales om fuglenes udbredning, menes i almindelighed kun deres forekomst under forplantningstiden.

De i det følgende benyttede længdemål er udførte i centimetre, hvoraf der omtrent går 2,6 på en norsk tomme. Desværre har forfatteren kun for det færrestes vedkommende seet sig istand til at levere originalmål efter friske eksemplarer. De benyttede er for det meste hentede fra Nilssons skandinaviske fauna.

I øvrigt kan det ikke noksom tilrådes at måle alle de friske eksemplarer, man kan overkomme, så nøjagtigt som muligt, og notere målene. Man lægger herved fuglen på ryg på bordet, afmærker herpå næbspidsen og haleenden og udmåler afstanden mellem disse.

Sluttelig skal forfatteren anbefale dem, der interesserer sig for studiet af fuglene, at notere trækfuglenes ankomst og om muligt også deres afrejse. Først når man har underretninger herom fra alle landets dele, vil det være muligt at levere et klart billede af fugleverdenen i vort land.

Forkortelser og tegn.



Foran en fugls opholdssted tilkjendegiver:

- † at arten er standfugl;
 - ‡ at arten er strøgfugl;
 - * at arten er sydlig trækfugl;
 - *(*) at arten er gjennemrejsende trækfugl;
 - (*)* at arten er nordlig trækfugl;
 - *(‡) at arten sædvanligvis er sydlig trækfugl, men at en del individer jævnlgt overvintrer i landet;
 - (‡)* at arten sædvanligvis er strøgfugl, men at en del individer jævnlgt forlader landet om vinteren;
 - ‡(‡) at arten hører til de såkaldte periodiske fugle;
 - †(‡) at arten sædvanligvis er standfugl, men at en del individer om vinteren stryger omkring;
 - ♂ = han.
 - ♀ = hun.
 - ad.* = voksen, fuldt udfarvet.
 - juv.* = yngre.
 - L.* = længde.
 - c.* = centimeter.
 - m.* = millimeter.
 - ov.* = overside eller oventil.
 - und.* = underside eller under.
 - sommerdr.* = sommerdragt.
 - høstdr.* = høstdragt o. s. v.
-

I. Aëreæ *Nitzsch.* — Øvre del af skinnebenet fri; bagtåen siddende i fremtæernes plan; skinnebenet fjærklædt til hælledet.

1 orden. Rovfugle. **Accipitres** *Lin.*

Næbbet ved roden bedækket med vokshud.

1 familje. Dagrovfugle. **Diurni.**

Øjnene vender ud til siderne; tærne nøgne.

A. Tarserne nøgne og med netformet hud (Pl. II, Fig. 1).

I. Falco *Bechst.* — Overnæbbet bag spidsen forsynet med en (undertiden dobbelt) spids tand; eggen mellem næb og øjne bevokset med fine fjærbørster; udtåen ikke vendbar.

1 orden. 1 fam.

1. **F. gyrfalco** (*L.*) Jagtfalk. — Halen længere end de sammenlagte vinger; ♂ *ad.* mer eller mindre hvid med sortbrune længde- el. tværpletter; ben gule; ♀ og *juv.* brunagtige på ryggen og med hvide fjærkanter; *juv.* ben blå. L. 52—65 c.

† (*) Højfeldenes platåer; over det hele land, fornemmelig nordenfor polarcirkelen.

2. **F. peregrinus** (*Br.*) Pilegrimsfalk. — Halen lig de sammenlagte vinger; ♂ *ad.* ov. blågrå med sorte pletter, und. hvidagtig, længer nede med brune tværstreger; ♀ ov. brungrå med gråagtige fjærkanter; *juv.* brun med rustbrune fjærkanter, und. hvidagtig med sortbrune længdepletter; ben gule. L. 37—45 c.

* Klippefulde fjeldtrakter; alm. over hele landet.

3. **F. subbuteo** (*L.*) Lærkefalk — Halen kortere end vingerne; ♂ *ad.* ov. mørk askeblå; und. hvidgul med sorte længdepletter; lårfjær og undergump rustrøde; ♀ ov. gråbrun; *juv.* ov. mørkebrun med rustgule fjærkanter; ben gule. L. 29—33 c.

* Skovtrakter; søndenfor Dovre.

4. **F. lithofalco** (*Gm.*) Dværgfalk, stenfalk. — Halen længere end vingerne; ♂ *ad.* ov. blågra,

II. **Pernis** *Cuv.* — Overnæbbet uden tand; egnen mellem næb og øjne fjærklædt; udtåen ikke vendbar.

III. **Pandion** *Savig.* — Overnæbbet uden tand; egnen mellem næb og øjne bevokset med fine fjærbørster; udtåen vendbar.

B. Tarserne ganske fjærklædte, halvt fjærklædte eller nøgne; i de to sidste tilfælde med tværplader fremtil. (Pl. II, Fig. 2).

a. Næbbet langstrakt, stærkt, ved roden ret. (Pl. II, Fig. 3).

IV. **Haliaëtus** *Savig.* — Tarserne halvt fjærklædte.

V. **Aquila** *Briss.* — Tarserne helt fjærklædte.

und. rødgul med sorte streger; lårfjær og undergump hvidgule; ♀ hovedet ov. brunt; *juv.* ov. brungrå med sorte længdestreger og rustfarvede fjærkanter; ben gule. L. 27—32 c.

* Klippefulde trakter, alm. nordenfjelds til Dovre, sparsommere søndenfjelds.

5. **F. tinnunculus** (*L.*) Tårnfalk. — ♂ *ad.* ov. teglrød med små sorte pletter, und. rustgul med sorte længdestreger, halen blågrå med bredt sort bånd; ♀ og *juv.* ov. teglrød med sorte tværbånd; halen teglrød med 10—12 sorte tværbånd. L. 36—40 c.

* Skov- og bjergtrakter; til polarcirkelen.

6. **P. apivorus** (*L.*) Vepsehøk. — ♂ ov. gråbrun, med blågråt hoved; und. hvid med brune tværestreger; ♀ ov. mørkebrun med rustrødt hoved. L. 55—62 c. II.

* Skove; alm. østenfor og søndenfor fjeldryggen.

7. **P. haliaëtus** (*L.*) Fiskeørn. — Ov. brun; und. hvid; nakken gulhvid; ben blå. L. 60—66 c. III.

* Bjergige og jævne skove, som grænser til vand; over hele landet, dog mest østenfjelds.

8. **H. albicilla** (*L.*) Havørn. — *Ad.* brunagtig med gråt hoved og hvid hale; *juv.* halen ved roden, på udfanen og i spidsen sortbrun, på indfanen hvidgråagtig med brune små pletter. L. 90—100 c. IV.

† Bjerger og skove i nærheden af ferskt el. salt vand; langs hele kysten, almindeligere end følgende.

9. **A. chrysaëtus** (*L.*) Landørn. — Ov. mørkebrun, hoved og hals ov. brungule; und. sortagtig; halen hvid el. hvidagtig, med et bredt sortagtigt endebånd. L. 77—90 c. V.

‡ Ensomme bjerg- og skovtrakter; spredt over hele landet.

b. Næbbet kortere, svagere, krumt fra roden.
(Pl. II, Fig. 4).

† Halen rækker med $\frac{2}{3}$ af sin længde udenfor de sammenlagte vinger.

VI. **Astur** *Lacép.* —

†† Halen rækker kun ubetydeligt udenfor de sammenlagte Vinger.

VII. **Milvus** *Briss.* — Halen dybt kløftet; tarserne med omtrent 5 tværplader.

VIII. **Buteo** *Cuv.* — Halen afrundet; tarserne med omtrent 10 tværplader.

10. **A. palumbarius** (L.) Duehøk, hønsehøk. VI.
— Tarserne halvt fjærklædte; *ad.* ov. gråbrun med askeblå anstrygning, und. hvid med mørke tværbånd; *juv.* ov. gråbrun med rustgule fjærkanter, und. rustgulagtig med mørke længdepletter. L. 50—62 c.

† (*) Skove, tætte, bjergige skove; alm. til polarcirkelen, sjældnere nordenfor.

11. **A. nisus** (L.) Spurvehøk. — Tarserne fjærklædte $\frac{1}{4}$ af længden; und. hvidagtig med mørke tværbånd; *ad.* ov. gråblå, *juv.* gråbrun med lyst rustgule fjærkanter. L. 30—37 c.

‡ (*) Skove, som støder til åbne steder; alm. til ovenfor polarcirkelen.

12. **M. regalis** Br. Glente. — Ov. rødbrun; VII.
hoved og hals gulagtige med brune længdestreger; und. rustrød med sortbrune længdestreger. L. 65—72 c.

* Jævne skove, der grænser til åbne steder; alm. kun i Smålenene, ellers i landet kun sjelden og tilfældigt.

13. **B. vulgaris** (L.) Musvåge — Tarserne kun VIII.
fjærklædte ved hælen; halen med talrige tværbånd; farven brun, yderst varierende. L. 50—52 c.

* Tynde skove i nærheden af åbne steder; alm. i de lavere sydlige dele af landet.

14. **B. lagopus** (Brünn). Fjeldvåge. — Tarserne fjærklædte til tærne; halen fra roden $\frac{2}{3}$ af sin længde hvidagtig, derpå sortbrun, i spidsen kantet med hvidgrå; farven varierende: rustgulagtig med mørke længdestreger, maven mørkebrun. L. 57—60 c.

* Fjeldtrakter; alm. nordenfor polarcirkelen, samt på Dovre og Langfjeldene med forgreninger.

IX. **Circus** *Lacép.* — Halen afrundet; tarserne med omtrent 16 tværplader.

2 familje. Natrovfugle. **Nocturni.**

Øjnene vender fremad; tærne fjærklædte.

A. Øreåbningen oval, uden klappe.

X. **Surnia** *Dumèr.* — Uden fjærtoppe paa hovedet.

XI. **Bubo** *Cuv.* — Med lange fjærtoppe på hovedet.

15. **C. aeruginosus** (*L.*). Brun kjærhøk. — Halen IX. lig de sammenlagte vinger; øvre haledækfjær mørkebrune. L. 55—57 c.

Kun to gange skudt her i landet.

16. **C. cyaneus** (*L.*). Blå kjærhøk. — Halen kortere end de sammenlagte vinger; øvre haledækfjær hvide. L. 42—52 c.

* Sumpet terræn; ikke alm.

2 fam.

17. **S. funerea** (*L.*). Høkgule. — Ov. brun X. med hvide pletter, især på skuldrene; und. hvid med mørke bølgestreger på tværs; bag øjnene en halvmåneformet sort plet. L. 36—38 c.

‡ Højereliggende skove; alm. over hele landet.

18. **S. passerina** (*L.*). Dværgugle, spurvugle. — Ov. gråbrun med hvide småpletter; und. hvid med brune længdepletter. L. 16—20 c.

‡ Skove; søndenfor og østenfor Dovre alm., nordenfor sparsomt til polarcirkelen, i Bergens stift ikke bemærket.

19. **S. nyctea** (*L.*). Sneugle. — ♂ *ad.* rent hvid el. med få mørke pletter; ♀ og *juv.* med talrige mørke tværpletter. L. 55—61 c.

‡ Fjeldvidderne; fornemmelig talrig i polartrakterne.

20. **B. maximus** (*Sibb.*). Bjergugle, hubro. XI. — Ov. sort med rustgulagtige spraglede pletter; und. rustgul med sorte længdestreger på brystet og sorte tværestreger paa maven; struben hvid. L. 60—70 c.

‡ Klippefulde, både nøgne og skovbevokste trakter; alm. til nordenfor polarcirkelen.

B. Øreåbningen halvmåneformig, med klappe.

a. Med fjærtoppe på hovedet, halen kortere end vingerne.

XII. **Otus** *Cuv.* —

b. Uden fjærtoppe på hovedet; halen længere end vingerne.

XIII. **Ulula** *Cuv.* — Halen med 5—6 regelmæssige tværbånd; store fugle.

XIV. **Strix** *Lin.* — Halen uden regelmæssige tværbånd; mindre fugle.

21. **O. vulgaris** *Flem.* Hornugle. — Fjærtoppene lange; ov. fint spraglet af sort, brunt, rustgult og gråt; und. lyst rustgul med brune længdepletter; halens sidefjær med 6—8 brune tværbånd L. 35 c.

‡ (*) Gamle skove; mer og mindre hyppig i landets østlige dele op til Trondhjemsfjorden.

22. **O. brachyotus** (*Gm.*). Kortøret ugle. — Fjærtoppene meget korte; ov. rustgul med mørkebrune pletter og tegninger; und. lyst rustgul med mørkebrune længdepletter; halens sidefjær med 3—4 brune tværbånd. L. 32—34 c.

* Vidjeregionen; alm. over hele landet.

23. **U. lapponica** (*Thunb.*). Laplandsugle. — XIII. Øjenkredsen grå med 8—9 koncentriske mørke ringe; ov. grå med brune og gulagtige tværestreger; und. hvidagtig med brune længdepletter. L. 60—70 c.

† Nåleskove; dens egenlige hjem er polartrakterne, men enkelte individer er skudt hist og her i landet ellers.

24. **U. uralensis** (*Pall.*). Slagugle. — Øjenkredsen grå med sorte stråleformede streger; ov. lysgrå med sortbrune længdepletter; und. hvidagtig med smale brune længdepletter, der dog mangler på mave og undergump. L. 60—65 c.

† Klippefulde nåleskove; sandsynligvis ofte forvekslet med følgende; flere eksemplarer fældede, søndenfor fjelddryggen.

25. **S. aluco** *L.* Katugle. — Tærne mod XIV. spidsen noget nøgne; ov. med mørkebrune længdepletter og på tværs spraglet med brunt, rustgult,

2 orden. Spurvefugle. **Passeres** *Lin.*

Næbbet ved roden hårdt, uden vokshud.

1 familje. Partåede (Klatrefugle). **Zygodactyli.**

To tæer vender fremad, to bagud. (Pl. II Fig. 5).

A. Næb ret, kileformigt; tungen lang, udstrækbar.

a. Halefjærene stive.

† 4 tæer.

XV. **Dryocopus** *Boie.* — Ensfarvet sort dragt.

XVI. **Gecinus** *Boie.* — Dragten grøn.

XVII. **Picus** *Lin.* — Broget dragt af sort, hvidt og rødt.

gråt og hvidt; und. hvidagtig med brune, i kanten vatrede længdepletter. L. 35—40 c.

‡ Gamle løvskove; alm. til ovenfor Trondhjemsfjorden.

26. **S. tengmalmi** *Gm.* Perleugle. — Tærne fjærklædte ligetil klørene; ov. mørkebrun med hvide pletter; und. hvid- og brunplettet. L. 23—25 c.

‡ Store nåleskove; tem. alm. søndenfor Trondhjemsfjorden.

2 ord. 1 fam.

27. **D. martius** (*L.*). Sortspætte. — ♂ med XV. karmosinrød kalot; ♀ blot nakken af denne farve. L. 45 c.

‡ Store, bjergige skove; udbredt op til Salten i Nordland.

28. **G. viridis** (*L.*). Grønspætte. — Ov. grøn, XVI. und. grågrøn; begge kjønn med rød kalot. L. 34—35 c.

‡ Tynde løvskove, især sådanne, der grænser til åbne steder; alm. op til polarcirkelen.

29. **G. canus** (*Gm.*). Gråspætte. — Ov. grøn; hoved og und. askegrå; panden hos ♂ rød. L. 30 c.

‡ (‡) Som foregående; tem. hyppig til ovenfor polarcirkelen.

30. **P. major** *L.* Stor flagspætte. — Ryg XVII. og overgump sorte; und. hvidagtig, undergump rød; ♂ med rød, ♀ med sort nakke; *juv.* med rød kalot. L. 25 c.

‡ Såvel løv- som nåleskove; alm. op til polarcirkelen.

31. **P. leuconotus** *Bechst.* Hvidrygget flagspætte. — Bagryg og overgump hvide; und. hvid-

†† 3 tæer; den indre bagtå mangler.

XVIII. **Picoïdes** *Lacép.* — Broget dragt af sort, hvidt og gult.

b. Halefjærene bløde.

XIX. **lynx** *Lin.* —

B. Næb buet; tungen kort.

XX. **Cuculus** *Lin.* — Halen lang; fødderne gule.

agtig med sorte længdestreger på siderne, undergump rød; ♂ med rød, ♀ med sort nakke; *juv* det røde på undergumpen utydeligt. L. 27 c.

† (‡) Gamle nåleskove; ikke alm. søndenfor Dovre, i de sydlige dele af Trondhjems stift tem. alm., mangler på Vestlandet.

32. **P. minor** *L.* Liden flagspætte. Bagryg hvid med sorte tværbånd, overgump sort; und. hvidagtig uden rødt på undergumpen; issen hos ♂ rød, hos ♀ hvid. L. 15 c.

‡ Såvel løv- som nåleskove; tem. alm. over det hele land, sjelden langs vestkysten.

33. **P. tridactylus** (*L.*). Tretået spætte. — XVIII.
Ryg sort med et hvidt bånd langs efter, overgump hvid; und. hvidagtig med sorte pletter på siderne; issen hos ♂ guldgul, hos ♀ hvid med sorte pletter. L. 22—24 c.

‡ Såvel løv- som nåleskove; tem. alm. over hele landet, sjelden på Vestlandet.

34. **I. torquilla** *L.* Sågjæk, vendehals. — XIX.
Ov. fint spraglet af sort, brunt, rustgult og hvidt; und. hvidagtig med rustgul anstrygning og sorte tværlinjer på strube og fremhals, bryst og mave hvide med små sorte pilformede pletter. L. 17, 5 c.

* Løv- og nåleskove; alm. op til Trondhjemsfjorden, langs vestkysten kun sjelden.

35. **C. canorus** *L.* Gjøk. — XX.
blå; strube og fremhals lyst askeblå, bryst og mave hvide med sorte tværestreger; *juv* ov. gråbrun med smale hvide fjærkanter, und. hvidagtig med sortegrå tværbånd. L. 35—36 c.

Var: ♂ ov. brunrød med sortagtige tværbånd;

2 familje. Samtåede. **Syndactyli.**

3 tæer vender fremad, 1 bagud; fremtæerne sammen-
voksede fra roden til næstyderste led.

XXI. **Alcedo** *Lin.* — Næb langt, kantet, lige; vinger og hale
korte.

XXII. **Merops** *Lin.* — Næb langt, kantet, buet; vinger og hale
lange.

3 familje. Fritåede. **Dæodactyli.**

3 tæer fremad, 1 bagud; ydertåen i almindelighed
sammenloddet ved roden med mellemtåen, indtåen i
almindelighed fri. (Pl. II Fig. 6).

A. Vingerne meget lange. (**Fissirostres**).

XXIII. **Hirundo** *Lin.* — Næb kort, ved roden bredt og
sammentrykt; mundspalten meget dyb. (Pl. II Fig. 7).

B. Vingerne middels eller korte.

a. Næb kort eller middels, bag overnæbbets ned-
adbøjede spids et stærkt indsnit; næbryggen
danner en mer el. mindre tydelig kjøl; mund-
spalten dyb; næseborene nærmere overnæbbets
rand end ryg, dækkede af børstlignende fjær;
hagevinkelen strækker sig ikke fremom næse-
borenes åbning; 10 håndsvingfjær. (**Carini-
rostres**).

† Næb fladt, nedtrykt.

und. hvidagtig med sorte tværbånd (**C. hepaticus s. rufus**).

* Såvel i lavlandets skove som i højfjeldets dværgbirkebuskadser; alm. over hele landet.

2 fam.

36. **A. ispida** L. Isfugl. — Ov. grøn, ryggen og en mængde tværpletter på hovedet azurblå; und. rustrød, struben hvidagtig. L. 19 c. XXI.

* Ved ensomme småelve; forekommer her i landet kun tilfældigvis i de sydlige dele.

37. **M. apiaster** L. Biæder. — Ov. brunrød, bagtil rustgulagtig; und. blågrøn, struben guldgul omgivet af sort; hale og vinger blågrønne. L. 28 c. XXII.

* Vides endnu ikke nedlagt her i landet, men antages en gang observeret.

3 fam.

38. **H. rustica** L. Ladesvale. — Halens yderste sidefjær meget lange og spidse; tarserne nøgne; ov. blåsort; und. hvid; pande og strube rødbrune. L. 17,5—19 c. XXIII.

* Lader og udhuse; alm. søndenfor polarcirkelen.

39. **H. urbica** L. Tagsvale. — Halen kort, kløftet; tarserne fjærklædte; ov. blåsort, overgumpen hvid; und. hvid. L. 14 c.

* Under taglisten eller i fjeldvægge; mer og mindre alm. over hele landet.

40. **H. riparia** L. Strandvale. — Halen kort, kløftet; tarserne næsten nøgne; ov. gråbrun; und. hvid med et bredt gråbrunt bånd over brystet. L. 12,5 c.

* Jordbakker, sandmæler o. s. v. og på sæterhusenes tørvtage; alm. over hele landet.

XXIV. **Ampelis** *Lin.* — Hovedet med fjærtop; uden tydelige børster ved mundvigen; på armsvingfjærene og undertiden på halen røde pergamentagtige bihang; halen tvær.

XXV. **Muscicapa** *Lin.* — Hovedet uden fjærtop; med tydelige børster ved mundvigen; mangler pergamentagtige bihang; halen tvær eller indskåret.

†† Næb højt, sammentrykt.

XXVI. **Lanius** *Lin.* — Halen lang, mer eller mindre afrundet.

b. Næb stort, knivformet, af hovedets længde eller længere; bag spidsen intet eller kun et svagt indsnit; mundspalten temmelig dyb; de højt stående næsebor dækkede af børstlignende fjær; hagevinkelen strækker sig fremom næseborenes åbning; 10 håndsvingfjær (**Cultriostres**). (Pl. II Fig. 8).

† Tærne skilte lige til roden.

41. **A. garrulus** *L.* Sidensvans — Askegrå med brunrød anstrygning undtagen på overgumpen; undergumpen rødbrun; et bånd gennem øjnene samt struben sorte; håndsvingfjær og hale i enden med gule pletter. L. 21 c. XXIV.

‡ (‡) Øde, tætte nåleskove; i det indre af landets østlige og nordlige dele; om vinteren strejfer den rundt om i landet, undertiden i store skarer.

42. **M. grisola** *L.* Grå fluesnapper. — Ov. XXV.
brunagtig grå med mørke pletter på hovedet; und. hvidagtig med brungrå pletter på hals og bryst; vinger og hale ensfarvede. L. 15 c.

* Skove og haver; alm. over hele landet.

43. **M. atricapilla** *L.* Sort og hvid fluesnapper. — Vingerne sorte med en stor hvid plet; halens sidefjær i udfanen hvide; ♂ i vårdr. ov. sort, und. hvid, ♀ samt ♂ i høstdr. ov. gråbrun, und. hvidagtig. L. 13—14 c.

* Skove og haver; alm. over hele landet.

44. **L. excubitor** *L.* Varsler. — Ov. lys XXVI.
askeblå; und. hvid; gennem øjet et sort bånd; panden hvid; hale og vinger sorte med hvidt. L. 23—25 c.

‡ Skovkanter og buskadser nær åbne steder; sporadisk og sjelden over hele landet, hyppigere nordenfjelds.

45. **L. collurio** *L.* Rødrygget tornskade. — ♂ ov. rødbrun, hoved, nakke og overgump askeblå; und. hvid med rosenrød anstrygning; ♀ ov. rødgrå med fine mørke bølgelinjer, und. hvidagtig med mørke bølgelinjer på bryst og sider. L. 18 c.

XXVII. **Coracias** *Lin.* —

†† Yder- og mellemtå ved roden sammenloddede.

* Halen lang, rækker langt udenfor de sammenlagte vinger.

XXVIII. **Garrulus** *Briss.* — Halen tvær eller afrundet; 1ste håndsvingfjær af sædvanlig form; hovedet med fjærtop. (Pl. II Fig. 9).XXIX. **Pica** *Briss.* — Halen kileformig; 1ste håndsvingfjær smal og sabelformig; hovedet uden fjærtop. (Pl. II Fig. 10).

** Halen kort, rækker ikke langt udenfor de sammenlagte vinger.

XXX. **Corvus** *Lin.* — 1ste håndsvingfjær længere end armsvingfjærene; dragten uplettet.

* Tornede buske, levende hegn o. s. v.; tem. alm. i de sydøstlige dele af landet.

46. **C. garrula** *L.* Blåråke — Glinsende søgrøn; ryggen brunrød; vingerne sorte med blå glans. L. 34 c. XXVII.

* Løvskov; i landets sydlige dele, måske blot tilfældigt om end oftere forekommende.

47. **G. glandarius** (*L.*). Skovskrike — Rødgrå; halen sort, over- og undergump hvide; vingerne dækfjær glinsende azurblå med sorte tværstriber. L. 34—35 c. XXVIII.

‡ Blandet, helst gammel skov; alm. op til polar-cirkelen, sjældnere på vestlandet.

48. **G. infaustus** (*L.*). Lavskrike. — Rødagtig grå; halen, med undtagelse af de to mellemste grå fjær, over- og undergump samt vingedækfjær rustrøde; hovedet sortbrunt. L. 29—30 c.

‡ (‡) Nåleskov; alm. gennem de østlige skovtrakter ligetil Ishavet; mangler på Vestlandet.

49. **P. caudata** *L.* Skjære. — Sort; skulderfjærene, nedre del af brystet og maven hvide; vinger og hale med blå og grøn metalglans. L. 46 c. XXIX.

‡ Helst i nærheden af menneskers boliger; alm. op til Finmarken.

50. **C. corax** *L.* Ravn, korp. — Helt sort med violet glans; halen stærkt afrundet, det mellemste par styrfjær længere end de øvrige. L. 60—64 c. XXX.

‡ Klippefulde skove, men hvor disse fattes, også på nøgne klipper; fra de sydligste til de nordligste dele af landet, fornemmelig i kystegnene.

- XXXI. **Caryocatactes** *Gesn.* — 1ste håndsvingfjær kortere end armsvingfjærene men længere end de nærmeste dækfjær; dragten plettet.
- c. Næb middels, forlænget kegleformigt, spidst, lige, fra roden lidt efter lidt aftagende; uden indsnit bag spidsen; mundspalten dyb; de temmelig lavt stillede næsebor halvdækkede af en nøgen hinde; hagevinkelen strækker sig fremom næseborenes åbning; håndsvingfjær 10 (**Turbinatirostres**). (Pl. II Fig. 11).
- XXXII. **Sturnus** *Lin.* — Halen kort, tvær; næsbryggen indskydende i panden.
- d. Næb kort, tykt, kegleformigt, uden indsnit bag spidsen; mundspalten ikke dyb; næseborene nærmere overkjævens ryg end rand, oftest dækkede af små børstlignende fjær; hagevinkelen som oftest mere bred end lang; 9 el. 10 håndsvingfjær (**Conirostres**). (Pl. II Fig. 12).
- † Bagtåens klo krum, lig eller kortere end tåen.
- * Overnæbbet nedbøjet til en hage, rækker adskiltigt udenfor undernæbbet.
- § Kjævernes spidser krydser ikke hverandre; halen temmelig lang.
- XXXIII. **Pyrrhula** *Briss.* — Halen tvær; hagevinkelen dobbelt udringet. (Pl. II Fig. 13).

51. **C. cornix** *L.* Kråke. — Askegrå, hoved, vinger og hale sorte; halen kun svagt afrundet, dens mellemste par styrfjær ubetydeligt længere end de øvrige. L. 47—50 c. *Var.*: helt sort med blåagtig glans. (**C. corone**).

‡ (*) Åbne skovpartier; hvor træer mangler, blandt klipper; alm. over hele landet.

52. **C. frugilegus** *L.* Blåkråke. — Sort med stålblå glans; halen kun svagt afrundet, de 2 mellemste par styrfjær længst og indbyrdes lige store; næbroden hos de ældre nøgen. L. 47 c.

* Skovkanter og åbne steder; periodisk op til Namdalen.

53. **C. monedula** *L.* Kaje. — Sort; nakke, hals og hovedets sider askegrå. L. 34—35 c.

* Kirketårn, gamle store bygninger o. l.; kolonivis spredt over landets østlige dele op til Værdalen.

54. **C. guttatus** *Nilss.* Nøddekråke. — XXXI.
Mørkebrun, tæt bestrøet med hvide, dråbeformige pletter. L. 35—37 c.

‡ (‡) Tætte, bjergige skove; spredt over landet op til Trondhjemsfjorden.

55. **S. vulgaris** (*L.*). Stær. — *Ad.* sort med XXXII.
violet og grøn metalglans og trekantede blegt rustgule pletter; *juv.* brunagtig grå, und. lysere. L. 22 c.

* (‡) Gamle skove og i nærheden af menneskers boliger; alm. til op i Lofoten.

56. **P. vulgaris** *Temm.* Dompap. — Over- XXXIII.
og undergump hvide; vinger og hale glinsende blåsorte; ♂ *ad.* ov. blågrå, und. rosenrød, hovedet med sort hætte; ♀ *ad.* ov. rødagtig grå, hætte sort; *juv.* gulagtig grå. L. 16—17 c.

XXXIV. **Corythus** *Cuv.* — Halen kløftet; hagevinkelen almindelig, enkelt udringet. (Pl. II Fig. 14).

§§ Kjævernes spidser krydser hverandre; halen kort.
(Pl. II Fig. 15 og 16).

XXXV. **Loxia** *Lin.* —

** Overnæbbet ret, ikke nedbøjet; begge kjæver omtrent lige lange.

§ Overnæbbet bredere eller lige bredt som undernæbbet, foran gummerne ingen fremstående knude.
(Pl. II Fig. 17).

α. 9 håndsvingfjær.

aa. Tydelige børster ved mundvigerne; halen tvær eller kløftet.

XXXVI. **Coccothraustes** *Briss.* — Næb meget grovt, ved roden så højt som hovedet; kjævernes sidekanter indbøjede; halen kort, tvær, sort med hvid plet i spidsen af hver fjær.

XXXVII. **Fringilla** *Lin.* — Næb forlænget, ved roden lavere end hovedet; kjævernes sidekanter rette; halen temmelig lang, kløftet, sort, de yderste styrfjær med en stor hvid plet.

‡ Tætte nåleskove; alm. over hele landet.

57. **C. enucleator** (*L.*). Konglebit. — Vinger XXXIV
og hale sorte, de første med to hvide tværstreger;
♂ rød- el. gulfarvet; ♀ grågul. L. 20 c.

‡ (‡) Tætte barskove; langs fjeldryggen i de
nordlige stifter.

58. **L. pityopsittacus** *Bechst.* Furukors- XXXV.
næb. — Næbbet meget tykt, undernæbbets spids rager
ikke op over overnæbbets ryg; ♂ *ad.* rød, gul el.
grøngul; ♀ grøngrå. L. 18 c. (Pl. II Fig. 15).

‡ (‡) Nåleskov, helst furuskov; spredt over lan-
det op til polarcirkelen.

59. **L. curvirostra** *L.* Grankorsnæb. —
Næbbet mindre tykt, langstrakt, undernæbbets spids
rager op over overnæbbets ryg; farve som fore-
gående. L. 16,5 c. (Pl. II Fig. 16).

‡ (‡) Nåleskov; alm. op til polarcirkelen.

60. **L. bifasciata** *Brm.* Hvidvinget korsnæb. —
Lig foregående, men med to hvide tværbånd over vin-
gerne. L. 16 c.

‡ (‡) Nåleskov; et par gange observeret ved Kri-
stiania.

61. **C. vulgaris** *Vieill.* Kirsebærfugl. — XXXVI.
Ov. brun; und. rødlig grå; vingerne sorte med bredt
hvidt bånd. L. 17,5 c.

‡ (‡) Løvskov; tem. sjelden i landets sydlige
dele.

62. **F. coelebs** *L.* Bogfink. — Over vin- XXXVII.
gerne to hvide tværbånd; overgumpen grøn; ♂ *ad.*
hoved og hals gråblå, ryg rødbrun, hovedets sider,
strube og bryst brunrøde; ♀ *ad.* ov. brungrå, und.
hvidagtig. L. 16 c.

XXXVIII. **Passer** *Briss.* — Næb kort, temmelig grovt, ved roden lavere end hovedet; kjævernes sidekanter indbøjede; halen middels, tvær; styrfjærene sorte med rødbrune kanter.

bb. Uden tydelige børster ved mundvigerne; halen kløftet.

XXXIX. **Carpodacus** *Kaup.* — Næb middels, temmelig grovt; kjævernes sidekanter rette; styrfjærene ensfarvet brune.

XL. **Chlorospiza** *Bp.* — Næb tykt, udad noget sammentrykt; kjævernes sidekanter svagt indbøjede; de ydre styrfjær gule ved roden.

* (†) Skove og haver; meget alm. lige til ovenfor polarcirkelen.

63. **F. montifringilla** *L.* Bjergfink. — Overgump og mave hvide; strube, bryst og skuldre rustgule; over vingen et hvidt og et rustfarvet tværbånd; de undre vingedækfjer gule. L. 16 c.

* (†) Især i birkeskov; hyppig ligetil den russiske grænse, på Østlandet kun i de højereliggende skove.

64. **P. domesticus** *Briss.* Gråspurv. — XXXVIII. Over vingen et hvidt tværbånd; tindinger lysegrå uden sort plet; hættten gråblå ♂, brungrå ♀. L. 16 c.

† I og ved menneskers boliger; alm. lige op til Lofoten.

65. **P. montanus** *Briss.* Pilfink. — Over vingen to hvide tværestreger; tindinger hvide med sort plet; hættten rødbrun. L. 14 c.

† (†) Gamle løvskove, haver, alleer o. l.; spredt over hele landet, hyppigst i de sydlige kystdistrikter.

66. **C. erythrinus** (*Pall.*) Karminspurv — XXXIX. Ov. gråbrun; ♂ med hoved, fremhals og overgump rosenrøde. L. 14 c.

* Buskklædt terræn; i Østfinmarken fundet hækkende.

67. **Ch. chloris** (*L.*) Svenske, grønfink. — XL. Fødder kjødfarvede; ♂ *ad.* ov. grøn, overgump og und. gulgrøn uplettet; ♀ *ad.* brungrå med gulagtig anstrygning; *juv.* und. med brune længdepletter. L. 15 c.

* (†) Busktrakter og skovkanter, helst af nåle-

XLI. **Cannabina** *Brehm.* — Næb kort, tykt; kjævernes sidekanter rette; styrfjærene sorte med hvide kanter.

XLII. **Acanthis** *K. & B.* — Næb forlænget, meget spidst, sammentrykt, med smal næbryg; kjævernes sidekanter indbøjede.

træer; alm. især i landets vestlige dele og fundet lige op til polarcirkelen.

68. **C. linota** (*Gm.*). Tornirisk. — Næb sortagtigt; ben brune; ov. kastanjebrun; und. hvidgrå; ♂ *ad.* isse og bryst røde om sommeren, smudsiggule om vinteren. L. 14—15 c. XLI.

* (†) Blandede busktrakter og skovkanter; alm. i de sydlige stifter, sjeldnere i Bergens og Trondhjems stift.

69. **C. flavirostris** (*L.*). Gulnæbbet irisk, knøtter. — Næb gulagtigt; ben sorte; ov. sortagtig med rustgulagtige fjærkanter; struben rustgul, ellers und. hvidagtig; ♂ *ad.* overgumpen rød. L. 14 c.

‡ Bjergige busktrakter; spredt langs vestkysten op til Tromsø.

70. **A. linaria** (*L.*). Gråsisik, moirisk. — XLII.
Næb 8 mm., så langt som bagtå og $\frac{2}{3}$ af kloen; overnæbbets spids ret; ov. brunagtig med sorte pletter; und- og overgump hvidagtige; issen karmosinrød; ♂ *ad.* bryst og overgump med rosenrød, ♀ med gulagtig anstrygning. L. 12,5—13 c.

‡ (*) Især birkeskov og birkekrat; alm. over hele landet.

71. **A. alnorum** (*Sundev.*). Langnæbbet gråsisik. — Næb 11 mm., så langt som bagtå med hele kloen; overnæbbet længere end undernæbbet, lidt nedbøjet i spidsen; farve som foregående. L. 13,5—14 c.

‡ Opholdssted som foregående; formodes at bebo Skandinaviens nordligste og nordøstligste trakter.

72. **A. spinus** (*L.*). Sisik. — Ov. grønagtig med gul overgump og sortagtige pletter; und. gulagtig; ♂ sort kalot. L. 11 c.

β. 10 håndsvingfjær.

- XLIII. **Accentor** *Bechst.* — Vingerne og halen temmelig lange; næb bredt ved roden, med stærkt indbøjede sidekanter.
 §§ Overnæbbet smalere end undernæbbet, foran gummerne forsynet med en fremstående knude. (Pl. II Fig. 18).
- XLIV. **Miliaria** *Brehm.* — Halen næsten ensfarvet.
- XLV. **Emberiza** *Lin.* — Halens to yderste fjær på hver side med et stort hvidt felt.

‡ Især nåleskov; alm. i de sydlige og østlige stifter op til omkring Trondhjemsfjorden.

73. **A. carduelis** (L.). Stillids. — Vingerne sorte med en stor gul plet; ov. brun, und. hvid; ansigtet rødt. L. 14 c.

‡ Løvskov; hist og her op til Nordland.

74. **A. modularis** (L.). Blåirisk, jernspurv. XLIII.
— Ov. rustbrun med sorte pletter; hoved, hals og bryst grå; mave hvid. L. 14—14,5 c.

* Tæt krat, især på stenet og klippefuld grund; til ovenfor polarcirkelen.

75. **M. europaea** Sw. Kornspurv. — Ov. XLIV.
brungrå med sorte længdepletter; und. hvid med små sorte pletter på bryst og hals. L. 19 c.

‡ Agre på slettelandet; fundet på Jæderen.

76. **E. citrinella** L. Gulspurv. — Overgump XLV.
rødbrun; ov. brungrå; und. gul, plettet; ♂ hoved gult, ♀ grågrønt. L. 17,5 c.

‡ Skovkanter, lunde o. s. v.; alm. op til Finmarken.

77. **E. hortulana** L. Hortulan. — Overgump
gråagtig rustbrun; ov. gråagtig rødbrun med sorte pletter; und. brunrød; hoved og hals grå, strube gul. L. 16,5 c.

* Skovkanter, krat; alm. på Østlandet op til Trondhjemsfjorden, mangler på Vestlandet.

78. **E. shoeniclus** L. Sivspurv. — Overgump grå; ov. rustgulagtig med sorte pletter; und. hvid med brune længdepletter på siderne; hoved og hals sorte. L. 15 c.

* Vidjeregionen; over hele landet.

79. **E. rustica** Pall. Vidjespurv. — Overgump rødbrun med sorte pletter; und. hvid med

†† Bagtåens klo ret, længere end tåen.

XLVI. **Plectrophanes** *M & W.* — Tarsens bagside beklædt med to skinner; mundspalten trukket nedad; de inderste armsvingfjær af sædvanlig længde.

XLVII. **Alauda** *Lin.* — Tarsens bagside beklædt med flere mindre tværplader; mundspalten lige, ikke trukket nedad; de inderste armsvingfjær så lange, at de når vingens spids. (Pl. II Fig. 19).

brune pletter på brystet; hoved sort med en hvid streg over øjnene og en langs issen. L. 14 c.

* Vidjekrat; opgives at være fundet rugende i Østfinmarken.

80. **P. lapponica** (L.). Laplandsspurv. — XLVI.
Ingen plet på vingerne; rødbrun med sorte pletter; hoved og hals sorte; ♂ halsryggen brunrød, hos ♀ brungul; und. hvidagtig. L. 16,5 c.

* Skovløse, åbne strækninger; Finmarken, også fundet rugende på Dovre.

81. **P. nivalis** (L.). Snespurv. — En stor hvid plet på vingerne; *sommerdr.*: ♂ ov. sort, hoved og hals hvide, ♀ ov. sort med grå fjærkanter; *vinterdr.*: ov. rustgul med sorte pletter, hoved og hals brune; und. til alle årstider hvid. L. 17 c.

‡ (*) Snefjeldene ovenover al trævegetasjon; alm. nordenfor polarcirkelen, mindre hyppig sydligere.

82. **A. alpestris** L. Bjerglærke, sandlærke. XLVII.
— Halen næsten tvær; ov. gråbrun med utydelige pletter; und. hvid; strube gul; under øjet et sort bånd og på fremhalsen en stor sort tværflæk. L. 19 c.

* Åbne, sandige marker; talrig i Østfinmarken.

83. **A. arvensis** L. Lærke. — Halen kløftet; ov. rustgrå med sorte pletter; overgumpen rustbrun med sortbrune pletter; und. hvidgulagtig med sorte pletter på brystet. L. 19 c.

* Agre og enge; flade egne over hele landet, sjældnere nordenfor polarcirkelen, på Vestlandet næsten blot på enkelte flade øer.

84. **A. arborea** L. Trælærke. — Halen tvær; ov. rustgrå med sorte pletter; overgumpen rustfarvet, uplettet; over øjnene omkring nakken et hvidt

- e. Næb kort eller middels, sylformigt, i almindelighed nedbøjet i spidsen, med eller uden indsnit; mundspalten ikke meget dyb; næseborene nærmere overnæbbets rand end ryg, kun halvt eller ganske bedækkede af børster; hagevinkelen strækker sig ikke fremom næseborenes åbning; 9 el. 10 håndsvingfjær (**Subulirostres**). (Pl. II Fig. 20).
 † 9 håndsvingfjær; de længste armsvingfjær ligeså lange som de længste håndsvingfjær.

XLVIII. **Anthus** *Bechst.* — Halen temmelig lang, indskåret; dragten lærkegrå.

bånd; und. hvidagtig, hals og bryst med smale sorte streger. L. 15—16 c.

* Især udkanter af nåleskov grænsende til åbne marker; i landets sydlige dele, fornemmelig i Smålenene.

85. **A. richardi** *Vieill.* Stor pip-lærke. — Ov. rustgrå med sortbrune pletter; und. rustgul med sorte pletter på hals, bryst og sider; et bredt rustgult bånd over øjet; ben grønagtige; bagtåens klo ret og meget lang. L. 18 c.

* Tørre og sandige egne; her i landet vides kun 2 eksemplarer skudte.

86. **A. rupestris** *Nilss.* Skjærpip-lærke. — Ov. mørk askegrå med mørkebrune pletter; und. rustgulagtig hvid, på bryst og sider med gråbrune pletter; over øjet en hvidagtig streg; ben mørkebrune; bagtåens klo længere end tåen og temmelig krum. L. 17 c.

* (†) Klipper og skjær; alm. langs hele kysten.

87. **A. pratensis** (*L.*). Engpip-lærke. — Ov. olivengrå — mer eller mindre grønagtig — med sortagtige pletter, overgumpen næsten uplettet; und. hvid med sorte pletter på den rustgult anstrøgne hals, bryst og sider; over øjet en hvidagtig streg; ben blegt brune; bagtåen kun lidet bøjet. L. 15,5 c.

* Fugtige enge og højfyldet; alm. over hele landet, på Østlandet dog kun i vidjeregionen.

88. **A. cervinus** (*Pall.*). Brunstrubet pip-lærke. — Ov. grå med sorte pletter, overgumpen tydelig plettet; mave hvidagtig, strube, hals, bryst og sider rødgrå med sorte pletter på bryst og sider; over øjet en rødgrå streg; ben blegt brune; bagtåens klo kun lidet bøjet. L. 15,5 c.

XLIX. **Motacilla** *Lin.* — Halen meget lang; dragten broget.

†† 10 håndsvingfjær; armsvingfjærene af sædvanlig længde.

* Næseborene nøgne.

§ Tarsernes fremside beklædt med en hel skinne. (Pl. II Fig. 21).

- L. **Cinclus** *Bechst.* — Vinger og hale korte, den sidste bestående af 12 svingfjær; mellemtåen på indsiden tandet; ved næbroden ingen børster; halen ensfarvet.
- LI. **Turdus** *Lin.* — Vinger middels; halen temmelig lang med 12 styrfjær; mellemtåen sædvanlig; ved næbroden børster; halen ensfarvet.

* Fugtige enge og heder; i de nordlige stifter, alm. i Finmarken.

89. **A. arboreus** *Bechst.* Træpiplærke. — Ov. olivenbrun med sorte pletter; und. hvidagtig, hals og bryst gulagtige med sorte pletter; over øjet en smal hvidgul streg; ben gulagtige; bagtåens klo kortere end tåen og stærkt krummet. L. 16,5 c.

* Åbne skove og skovkanter; alm. op til Finmarken.

90. **M. alba** *L.* Linerle. — Isse og nakke XLIX.
sorte, ryg askeblå; und. hvid. L. 19 c. *Var.*:
M. yarrellii *Gould.* — Hele ov. sort eller sortagtig.

* I nærheden af mennesker; alm. over hele landet. *Var.* truffet på Vestlandet.

91. **M. flava** *L.* Gulerle, såerle. — Hoved ov. gråt, ryg olivengrøn, gulagtig paa overgumpen; und. gul. L. 16,5—17 c. *Var.*: **M. borealis** *Sundev.* — Hovedet sort eller sortagtigt.

* Sumpede marker og heder; over hele landet, søndenfor Dovre især på fjeldene, sjelden på Vestlandet.

92. **C. aquaticus** (*Br.*). Fossekål, elvekonge. L.
— Sortagtig, fremhals og bryst rent hvide; *juv.* ov. grå, und. hvidagtig, mørkplettet. L. 19,5 c.

† (+) Stride elve; alm. over hele landet.

† Dragten und. hvidagtig, mørkplettet, ov. LI.
brunagtig.

a. De undre vingedækfjær hvide.

93. **T. viscivorus** *L.* Duetrost, dobbeltrost.
— Ov. brungrå med olivenfarvet anstrygning; und. hvidagtig med sorte pletter; halen gråagtig brun. L. 30 c.

LII. **Lusciola** *K & B.* — Vingerne middels; halen temmelig lang, med 10 styrfjær; mellemtåen sædvanlig; ved næbroden ingen børster; halen rustrødt og brunt farvet.

* (†) Såvel løv- som nåleskove; i de østlige stifter tem. alm., i de vestlige og nordlige sparsomt.

94. **T. pilaris** *L.* Gråtrost, fjeldtrost. — Ryg og skuldre kastanjebrune, hoved og overgump askegrå; und. hvidagtig, hals og bryst rustfarvede med sorte pletter; halen sort. L. 26—27 c.

† (*) Især birkeskov; alm. over hele landet, fornemmelig talrig på Vestlandet.

b. De undre vingedækfjær rustfarvede.

95. **T. musicus** *L.* Måltrost. — Ov. olivenbrun; und. hvidagtig med sortebrune ovale pletter, fremhals med rustfarvet anstrygning; de undre vingedækfjær rustgule; omkring øjnene en gulhvid plet. L. 22—24 c.

* Især nåleskov; alm. op til polarcirkelen.

96. **T. iliacus** *L.* Rødvingetrost. — Ov. olivenbrun; und. hvidagtig med mørke længdepletter; sider og undre vingedækfjær smukt rustrøde; over øjnene en bred hvidagtig streg. L. 21 c.

* Buskbevoksede kjær; alm. over hele landet.

†† Dragten ensfarvet sortagtig.

97. **T. merula** *L.* Solsort, sorttrost. — ♂ sort med gult næb; ♀ brun, und. lysere med mørke pletter. L. 26,5 c.

* Både løv- og nåleskov; alm. i landets vestlige dele op til polarcirkelen, sparsommere østenfjelds.

98. **T. torquatus** *L.* Ringtrost. — Sort med grå fjærkanter; på den øvre del af brystet en stor halvmåneformig hvid (♂) eller rustgrå (♀) plet. L. 27,5 c.

* Buskklædte klippeegne; til ovenfor polarcirkelen, i de østlige stifter kun på fjeldene.

99. **L. rubecula** (*L.*). Rødstrubesanger, rød- LII.

- LIII. **Saxicola** *Bechst.* — Vingerne temmelig lange; halen middels med 12 styrfjær; mellemtåen sædvanlig; ved næbroden børster; halen broget af sort og hvidt.

kjælk. — Halen brun med rustbrune fjærkanter; ov. olivenbrun; fremhalsen og brystet gulrøde, maven hvid. L. 14 c.

* Skovkanter, især i nærheden af vand; alm. til ovenfor polarcirkelen.

100. **L. phoenicurus** (L.). Rødstjert. — Halen rustrød, de to mellemste styrfjær brune; ♂ ov. askeblå, overgump rustrød; hovedets sider og fremhalsen sorte, brystet rustrødt, maven hvid; ♀ ov. rødgrå; fremhalsen hvidagtig, brystet rustbrunagtigt. L. 14 c.

* Blandt småskov og stene; mer og mindre alm. over hele landet.

101. **L. tithys** (L.). Sort rødstjert. — Halen rust-rød, de to mellemste styrfjær brune; ♂ ov. askeblå, overgump af samme farve, hovedets sider, fremhals og bryst sorte, maven askeblå; ♀ ov. mørkere, und. lysere askegrå. L. 14 c.

* Som forrige; en gang skudt her i landet.

102. **L. suesica** (L.). Blåstrubesanger, blå-kjælk. — Halens rodhalvdal rustrød, spidshalvdelen sort, de to mellemste styrfjær brune; ov, mørk grå-brun; fremhalsen hos ♂ himmelblå med en brunrød plet, hos ♀ hvid med sort indfatning. L. 14 c.

* Birke- og vidjekrat; alm. over hele landet, søndenfelds kun på højfjeldet.

103. **S. oenanthe** (L.). Stendulp. — Halen LIII. hvid, i spidsen sort; ♂ i *vårdr.* ov. lys askegrå; ♂ i *høstdr.* og ♀ ov. brungrå; overgump, pande og en streg over øjnene hvide; gennem øjnene et sortagtigt bånd; und. rødgrå; vingerne sortagtige. L. 15 c.

* Stenede og klippefulde trakter; meget alm. over hele landet.

§§ Tarsernes fremside beklædt med flere mindre tværplader. (Pl. II Fig. 22).

α . Overnæbbet uden hak bag spidsen.

LIV. **Troglodytes** *Vieill.* — Vinger og hale korte; næb tyndt.

β . Overnæbbet med et tydeligt hak bag spidsen.

LV. **Sylvia** *K. & B.* — Næb kort, ved roden mere højt end bredt; halen tvær; farven grå eller brungrå.

104. **S. rubetra** (*L.*). Buskskvætte. — Halen sort, ved roden hvid; ov. sort med rustgrå fjærkanter; und. hvid, hals og bryst rustgule; over øjet et hvidagtigt bånd; gennem øjnene en sort plet; vingerne med en stor hvid plet. L. 12,5 c.

* Krat og skovkanter; alm. til ovenfor polar-cirkelen.

105. **T. parvulus** *Koch.* Gjærdesmutte, tom-meliten. — Ov. og maven rustbrun med sortagtige tværlinjer; fremhals og bryst gråagtige med rustbrun anstrygning; halen bæres opret. L. 10 c. LIV.

‡ Tæt krat og skovkanter; alm. op til Trondhjemsfjorden.

106. **S. cinerea** (*Briss.*). Gråsanger. — De ydre halefjær for en del hvide; ov. grå med rødbrun anstrygning; und. hvidagtig med svag rustfarvet anstrygning på brystet; vinger rødbrune; ben brungule. L. 14,5 c. LV.

* Haver og lunde; alm. op til Nordland.

107. **S. curruca** (*Gm.*). Græssmutte, møller. — De ydre halefjær for en del hvide; ov. olivengrå; und. hvid; vinger mørkebrune; ben mørkt blygrå. L. 13 c.

* Ung nåleskov og enerkrat; tem. alm. i landets østlige dele op til Nordland.

108. **S. atricapilla** (*L.*). Munk, sorthætte. — Halen ensfarvet; grå, ov. mørkere, und. lysere; ♂ sort hætte, ♀ brun; ben blygrå. L. 15,5 c.

* Krat, både af løv- og nåletrær; ikke synderlig alm., op til Trondhjemsfjorden.

109. **S. hortensis** (*Gm.*). Havesanger. — Halen ensfarvet; ov. olivengrønagtig brungrå; und.

- LVI. **Salicaria** *K. & B.* — Næb langstrakt, ved roden bredt, mod spidsen sammentrykt; halen kileformig; farven gråbrun.
- LVII. **Hypolaïs** *Brehm.* — Næb kort, ved roden meget bredt, i sin hele længde nedtrykt; halen tvær; farven grønagtig. (Pl. II Fig. 23).
- LVIII. **Phyllopseustes** *Mey.* — Næb kort, ved roden mere bredt end højt, mod spidsen sammentrykt; halen indskåret; farven grønagtig. (Pl. II Fig. 24).

hvidagtig, hals og bryst svagt gulgrå; ben blygrå.
L. 14,5 c.

* Haver og lunde, helst i nærheden af vand;
alm. op til ovenfor polarcirkelen.

110. **S. schoenobaenus** (L.). Sivsanger. — LVI.
Ov. olivengrå med brune pletter, der er tættest og
mørkest på hovedet, overgumpen rustgul, uplettet;
und. og et bredt bånd over øjnene rustgulagtigt
hvide. L. 12,5—14 c.

* Rør og siv; spredt over landets østlige dele
op til Finmarken.

111. **H. salicaria** Bp. Bastardnattergal. — LVII.
Ov. olivengrønagtig grå; und. og en streg over
øjnene lysgule; ben blygrå; 1ste svingfjær lige med
eller kortere end hånddækfjærene, 2den kortere end
4de, 3dje længst. L. 12,5 c.

* Haver og løvskove; ikke sjelden op til oven-
for polarcirkelen.

112. **Ph. sibilatrix** (Bechst). Grøn sanger. — LVIII.
rent grøn, over øjet en lang gul streg; und. hvid, frem-
halsen rent gul; ben gulbrune; 2den eller 3dje svingfjær
længst. L. 12 c.

* Skyggefulde løvskove, især bøgeskov; intet eksem-
plar vides skudt i landet, men den troes at være obser-
veret i bøgeskoven ved Laurvik.

113. **Ph. trochilus** (L.). Løvsanger. — Ov.
grønagtig grå, over øjet en kort og smal hvid el.
gulagtig streg; und. hvidagtig mer el. mindre med
svag gulagtig anstrygning; ben gulbrune; 3dje og
4de svingfjær længst, 2den kortere end 5te. L.
11,5—12 c.

* Haver og løvskove; alm. over hele landet.

114. **Ph. rufa** (Lath.). Gransanger. — Ov.
gråbrun med olivengrøn anstrygning, over øjet en

** Næseborene mer eller mindre dækkede af fjær.

§ Tarsernes fremside beklædt med en hel skinne.

LIX. **Regulus** *Cuv.* — Næseborene dækkede af to fremadliggende åbentstrålede fjær.

§§ Tarsernes fremside beklædt med flere mindre tværplader.

LX. **Parus** *Lin.* — Halen af sædvanlig form, ikke længere end kroppen.

bleggul streg; und. hvid med indblandet gult; ben mørkebrune; 4de svingfjær længst, 2den kortere end 6te. L. 11,5 c.

115. **R. cristatus** *Charl.* Fuglekonge. — Ov. LIX.
olivengrøn, hættten glinsende gul, begrænset på hver side af en sort streg; und. hvidgråagtig. L. 9 c.

‡ Nåleskov; alm. op til Finmarken.

116. **P. cristatus** *L.* Topmejse. — Hovedet LX.
med en opstående fjærttop af sorte fjær med en hvidagtig indfatning; ingen tværbånd over vingerne; ov. brungrå; und. hvidagtig. L. 11,5 c.

‡ Nåleskov; alm. op til omkring Trondhjemsfjorden.

117. **P. major** *L.* Kjødmejse, talgtite. —
Hovedets ov. sort, uden fjærttop; en hvid tværstreg over vingerne; ryg olivengrøn; und. gul, fremhalsen og en bred længdestreg midtetter maven og brystet sort. L. 13,5—14 c.

‡ Både løv- og nåletrær; meget alm. op til ovenfor polarcirkelen.

118. **P. caeruleus** *L.* Blåmejse. — Hovedets ov. blå, panden hvid; en hvid streg over vingerne; ov. olivengrøn; und. gul, hals sort. L. 11,5 c.

‡ Løvskov; alm. op til Nordland.

119. **P. cyanus** *Pall.* Azurmejse. — Hovedet hvidt; over vingerne et bredt hvidt tværbånd; ov. azurblå; und. hvid. L. 13,5 c.

‡ Antagelig en gang skudt ved Frederikshald.

120. **P. ater** *L.* Kulmejse, sortmejse — Hovedets ov. sort; to smale tværstreger over vingerne; ov. askeblå; und. hvidagtig, hals sort. L. 11 c.

‡ Nåleskov; alm. op til Finmarken.

LXI. **Orites** *Möhr.* — Halen kileformig, længere end kroppen.

f. Næb middels eller langt, tyndt, ret eller buet, uden indsnit; mundspalten ikke meget dyb; næseborene nærmere overnæbbets rand end ryg, nøgne eller bedækkede af børster; hagevinkelens forhold til næseborene forskjelligt; 10 håndsvingfjær (**Tenuirostres**).

† Tarsens bagside beklædt med to skinner; bagtåens klo meget krum; halen med 12 styrfjær.

LXII. **Sitta** *Lin.* — Halen kort, tvær; styrfjærene bløde; næb ret.

LXIII. **Certhia** *Lin.* — Halen kileformig; styrfjærene spidse, stive; næb buet.

121. **P. palustris** *L.* Sumpmejsse, hængetite. — Hovedets ov. til nakken sort, vingerne uden tværestreger; ov. grå; und. hvidagtig, strube sort; de yderste styrfjær 3 mm. kortere end de mellemste. L. 12—12,5 c.

‡ Helst løvskov; alm. op til Trondhjemsfjorden.

122. **P. borealis** *Sclys.* Nordisk mejsse, hængetite. — Hovedets ov. og halsryggen mat sorte; vingerne uden tværestreger; ov. brunagtig grå; und. hvidagtig, strube sort; de yderste styrfjær 6—9 mm. kortere end de mellemste. L. 12—12,5 c.

‡ Helst nåleskov; alm. over hele landet.

123. **P. cinctus** *Bodd.* Laplandsmejsse. — Hovedets ov. gråagtig brunt; vingerne uden tværestreger; ov. brungrå; und. hvidagtig, strube og fremhals sorte. L. 13—13,5 c.

‡ Både løv- og nåleskov; alm. i de nordlige stifter og på de sydlige fjeldstrækninger.

124. **O. caudatus** (*L.*). Langhalet mejsse, stjærtmejsse. — Hovedet hvidt; ryg sort; und. hvid; skuldre og undergump rødagtige. L. 15 c. LXI.

‡ Helst løvskov; alm. op til Salten, mindre almindelig langs vestkysten.

125. **S. europaea** *L.* Nødvække, spætmejsse. — Ov. blågrå med en sort streg gennem øjnene; und. hvidagtig, siderne og undergumpen mørkt rødbrune. L. 15 c. LXII.

‡ Helst gammel løvskov; alm. søndenfor Dovre.

126. **C. familiaris** *L.* Trækryber. — Ov. mørkt rustbrunagtig med rustgule og hvidagtige pletter; und. hvidagtig; over vingerne et hvidagtigt bånd. L. 13,5 c. LXIII.

†† Tarsens bagside beklædt med flere mindre tværplader; bagtåens klo næsten ret; halen med 10 styrfjær.

LXIV. **Upupa** *Lin.* — På hovedet en høj fjærkam.

4 familje. Spalttæede. **Anomodactyli.**

4 tæer fremad, eller 3 fremad og 1 indad; fremtæerne ganske skilte til roden, med eller uden hudfold imellem.

LXV. **Cypselus** *Illig.* — 4 frie tæer fremad; ved mundvigerne ingen børster; halen kløftet. (Pl. II Fig. 25).

LXVI. **Caprimulgus** *Lin.* — 3 ved roden ved en hudfold forbundne tæer fremad, 1 ganske kort indad; ved mundvigerne stærke børster; halen afrundet. (Pl. II Fig. 26).

3 orden. Duefugle. **Columbæ** *Lath.*

Næbbet ved roden mygt, uden vokshud, men bedækket med en tyk, nøgen, opsvulmet hud. (Pl. II Fig. 27).

LXVII. **Columba** *Lin.* — Halen gråblå med sort endebånd.

‡ Både nåle- og løvskov; alm. op til Trondhjemsfjorden, sjeldnere vesterfjelds.

127. **U. epops** *L.* Hærfugl. — Fjærkam rustgul med sorte spidser; hoved, hals og bryst rødgrå; ryg, vinger og hale sorte med hvide tværbånd; mave og overgump hvide. L. 27—29 c. LXIV.

* Skovtrakter i nærheden af sumpe og åbne marker; fra og til skudt i de fleste egne af landet.

4 fam.

128. **C. apus** *L.* Tårnsvale. — Sortbrun; struben hvidagtig. L. 18 c. LXV.

* Især tage paa høje bygninger, kirker o. l.; alm. op til Trondhjemsfjorden, men er bemærket lige til op i Nordland; sjeldnere på Vestlandet.

129. **C. europæus** *L.* Natteravn, kvælkmar. — LXVI.
Ov. gråspraglet med langsgående sorte pletter og streger; und. blegt grågul, med smale, bølgede, sorte tværestreger. L. 27 c.

* Skovtrakter, som grænser til åbne steder; alm. op til Trondhjemsfjorden, sparsommere på Vestlandet.

3 ord.

130. **C. palumbus** *L.* Ringdue. — Blågrå, LXVII.
overgump askeblå; på vingerne langs kanten en stor hvid plet; på halssiderne en hvid plet, der mangler hos *juv.* L. 42,5 c.

* Nåleskov i nærheden af dyrkede steder; alm. søndenfor Trondhjemsfjorden, sjeldnere på Vestlandet.

131. **C. oenas** *L.* Skovdue. — Blågrå, overgump askeblå; på vingerne flere sorte pletter; hals-

LXVIII. **Peristera** *Boic.* — Halen sort med hvidagtigt endebånd.

II. Terrestres *Nitzsch.* — Øvre del af skinnebenet fri; bagtåen hævet over eller i fremtæernes plan, og i så fald er skinnebenets nedre del altid nøgen, eller mangler.

4 orden. Hønsefugle. **Gallinæ** *Lin.*

Nedre del af skinnebenet fjærklædt; ben lave; næb kort.

A. Bagtå mangler; vingerne lange, spidse.

LXIX. **Syrhaptēs** *Illig.* — Fremtæerne for en del sammonvokkede; hele foden fjærklædt.

B. Bagtå findes, sidder højere end fremtæerne; vingerne korte, stumpe.

a. Tæerne fjærklædte.

LXX. **Lagopus** *Briss.* — Halen tvær, bestående af 14 sorte fjær.

siderne med smuk metalgrøn glans, som mangler hos *juv.* L. 30—32 c.

* Tynde løvskove; alm. i landets sydøstlige dele; sjelden vesten fjelds.

132. **C. livia** *Briss.* Klippedue. — Blågrå, overgump hvid; over vingerne to sorte bånd; halsen metalglinsende af grønt og purpur. L. 35 c.

† Stejle strandklipper; sparsomt på Rennesø ved Stavanger.

133. **P. turtur** (*L.*). Turteldue. — Ryg og overgump brune; und. hvidagtig, fremhals og øvre del af brystet vinfarvede; på halssiderne en sort plet med hvide skråtliggende tværstreger, der mangler hos *juv.*; mellemste par styrfjær ensfarvede. L. 26—27,5 c. LXVIII.

* Blandet skov i nærheden af åbne steder; skudt på forskellige steder over hele landet og hækker sandsynligvis hist og her.

154. **P. rupicola** (*Pall.*). Stor turteldue. — Ryg og overgump blå; fremhals og bryst rustgulagtigt grå, mave hvid; på halssiderne en sort plet med 4 hvide tværrender, der mangler hos *juv.*; mellemste par styrfjær hvidgrå mod spidsen, hos *juv.* ensfarvede. L. 32,5—35 c.

To eksemplarer antages skudte i Østfinmarken.

4 ord.

135. **S. paradoxus** (*Pall.*). Kirgisisk steppehøne. — LXIX.
Gulgrå med mørke pletter og bølgede tværstreger; ♂ *ad.* med et sortagtigt bånd nedenunder brystet L. 20 c.

Under den store udvandring fra Asien til Europa 1863 blev den også iagttaget og skudt flersteds her i landet.

136. **L. alpina** *Nilss.* Fjeldrype, skarerype. LXX.
— 5te håndsvingfjær kortere end 2den; fra arm-

b. Tærne nøgne.

† Tarserne helt eller for en del fjærklædte.

LXXI. **Tetrao** *Lin.* — Tarserne helt fjærklædte lige til tærne.

svingfjærene til vingespidsen vel 5 c; *sommerdr.* spraglet af gråt, rustgult, sort og hvidt; *vinterdr.* hvid, ♂ med en sort stribe fra næbbet gennem øjnene bagover til nakken. L. 35—37 c.

† (‡) Fjeldene over trægrænsen; alm. over hele landet.

137. **L. subalpina** Nilss. Lirype, dalrype. — 5te håndsvingfjær aldrig kortere end 2den; fra armsvingfjærene til vingespidsen 3,8 c.; *sommerdr.* spraglet af rødbrunt (♂) eller rustgult (♀), sort og hvidt; *vinterdr.* hvid uden sort streg gennem øjnene*). L. 38—40 c.

‡ Fjeldsiderne, blandt vidje- og birkekrat; alm. over hele landet, nordenfjelds lige i havets niveau.

138. **T. tetrix** L. Årfugl. — Halen kløftet; LXXI.
♂ blåsort, over vingen to hvide tværstreger; ♀ spraglet med rustgule og sorte tværstreger**). L. 45—55 c.

‡ Løv- og nåleskov; alm. til ovenfor polar-cirkelen.

139. **T. urogallus** L. Tiur (♂); røj (♀). — Halen afrundet; ♂ hoved, hals, overgump grå, skuldre, ryg brune, sortvatrede; frembrystet metalgrønt glin-

*) Her må omtales bastarden mellem dalrypens hun og århane, den såkaldte ryporre, **Tetrao lagopides**, der dog kun forekommer sjelden. Tærne er kun halvt fjærklædte; halen kløftet, ikke tvær som hos ryperne. L. 45—47 c.

) **Tetrao urogallides, den såkaldte rakkelhane, er en bastard af århane og røj og forekommer ikke så sjelden. Ligner årfuglen, men er større. L. ♂ 68; ♀ 53 c.

LXXII. **Bonasa Steph.** — Tarserne kun halvt fjærklædte, den nedre del nøgen.

†† Tarserne helt nøgne.

LXXIII. **Perdix Briss.** — Halen består af 18 styrfjær; vingerne korte og stumpe.

LXXIV. **Coturnix Møhring.** — Halen består af 12 styrfjær; vingerne temmelig lange og spidse.

5 orden. Vadefugle. **Grallæ Lin.**

Nedre del af skinnebenet nøgent*); ben høje; næb forskjelligt.

A. Tøiler og øjentrakt fuldstændig fjærklædte.

a. Fremtærerne korte; bagtåen mangler eller sidder højt.

† Næb hårdt, ved roden bredt, kort, overnæbbet hvælvet, bag spidsen forsynet med et indsnit; fremtærerne ved roden forbundne ved en hudfold. (**Fornicirostres**).

LXXV. **Otis Lin.** — 3 tæer.

†† Næb hårdt, sammentrykt, kort eller temmelig langt; fremtærerne frie eller kun forbundne ved roden (**Durirostres**).

* Fremtærerne frie lige til roden.

LXXVI. **Strepsilas Illig.** —

*) Undtagen hos rugden, **Scolopax rusticola**, der har skinnebenet fjærklædt lige til tarsen, men som skjelnes fra hønsefuglene ved det lange, tynde næb.

sende; ♀ spraglet af sort, rustgult og hvidt. L. ♂ 97 c; ♀ 67 c.

† (†) Tætte nåleskove; mer og mindre alm. over hele landet, sjelden langs vestkysten.

140. **B. betulina** (*Scop.*). Jerpe. — Spraglet af brunt, gråt, sort og hvidt; struben hos ♂ sort, hos ♀ rustgul. L. 32—38 c. LXXII.

† Helst nåleskov; alm. i landets østlige dele op til polarcirkelen; savnes i de vestlige.

141. **P. cinerea** *Charl.* Raphøne. — Halens sidefjær rødbrune; spraglet med rustfarvede, grå og sorte tværlinjer; hovedets sider og struben rustfarvede. L. 30 c. LXXIII.

† (†) Dyrkede egne; periodisk talrig i landets østlige dele og den sydlige del af Trondhjems stift.

142. **C. communis** *Bonat.* Vaktel. — Halen sortagtig med gule tværlinjer; ov rustfarvet med sorte pletter og gule skaftstreger, hovedet med 3 gule længdestriber; bryst rustbrunt, mave hvidagtig. L. 18—19 c. LXXIV.

* Dyrkede marker; alm. i de østlige dele op til Trondhjemsfjorden.

5 ord.

143. **O. tetrax** *L.* Småtrappe. — Armsvingfjærene hvide; hovedets ov. sort med rustgule pletter; ryg spraglet og vatret af sort og rustgult; und. hvid, hos ♂ halssort med 2 hvide tværbånd, hos ♀ med sortagtige og rustgule pletter. L. 42—45 c. LXXV.

På Smølen i Nordmør blev omtr. 1760 2 stykker fangede levende. Gunnerus i Leems Beskrivelse over Lapp. p. 242.

144. **S. interpres** (*L.*). Stenvælter. — Strube, mave, bagryg, overgump og en skrå streg over vin- LXXVI.

** Yder- og mellemtå ved roden forbundne ved en hudfold. (Pl. III Fig. 1).

§ Bagtå fuldt udviklet; hovedet med en høj, smal fjærtop.

LXXVII. **Vanellus** *Lin.* —

§§ Bagtå rudimentær; hovedet uden fjærtop.

LXXVIII. **Squatarola** *Cuv.* —

§§§ Bagtå mangler aldeles.

α. Næb kort, omtrent af hovedets længde.
(Pl. III Fig. 2).

LXXIX. **Charadrius** *Lin.* — Halen med tværstreger; uden hvidt halsbånd.

LXXX. **Eudromias** *Boie.* — Halen uden tværstreger; uden hvidt halsbånd.

gen hvide; halsen fremtil og på siderne samt øvre del af brystet sorte; fremryg og skuldre rødbrune med store sorte pletter. L. 23 c.

* Skjær og nøgne klipper ved havet; mer og mindre hyppig langs hele kysten.

145. **V. cristatus** *M & W.* Vibe. — Ov. LXXVII.
glinsende mørkegrøn; und. hvid, fremhals og øvre del af brystet sorte; halens indre halvdel hvid; ♂ har sorte vingedækfjær, ♀ grå. L. 32 c.

* Myrer og fugtige enge ved havet; sjældnere ved indsøer; alm. langs kysten op til polarcirkelen.

146. **S. helvetica** (*Br.*). Kystbrokfugl. — LXXVIII.
Ryg sortagtig med hvidagtige tværpletter, overgump hvid med sorte tværestreger; de lange armhulefjær sorte; i *sommerdr.* er fremhals, bryst og mave sorte, undergump hvid; i *høstdr.* fremhals og øvre del af brystet grå med brune pletter, maven hvid. L. 29—30 c.

* Fjeldheder; hist og her, især i landets nordlige dele.

147. **Ch. apricarius** *L.* Hejlo, akerlo. — Ov. LXXIX.
sortagtig med talrige gule pletter; de lange armhulefjær hvide; i *vårdr.* er fremhals, bryst, mave og undergump sorte; i *høstdr.* fremhals og øvre del af brystet grå med gule pletter, ellers und. hvid. L. 28 c.

* Lyngbevokste strækninger; alm. over hele landet, især langs hele kysten.

148. **E. morinellus** (*L.*). Pomeransfugl, rundfugl. — Ryg gråbrun med rustrøde fjærkanter; bryst og sider rustrøde; halen grå, udad sort, i spidsen hvid. L. 22—24 c. LXXX.

LXXXI. **Aegialites** *Boie*. — Halen uden tværstreger; omkring halsen et hvidt bånd.

β . Næb langt, længere end hovedet. (Pl. III Fig. 3).

LXXXII. **Haematopus** *Lin.* —

††† Næb meget langt, nedtrykt, meget spidst, stærkt opadbøjet; fremtæerne forbundne ved en udringet svømmehud (**Acutirostres**). (Pl. III Fig. 4).

LXXXIII. **Recurvirostra** *Lin.* —

* Fjeldheder ovenfor trægrænsen; alm. over hele landet.

149. **Ae. hiaticula** (*L.*). Strandryle. — Ben gule; næb gult med sort spids; alle håndsvingfjærenes spoler blot på midten hvide; ov. brungrå; und. hvid med et sort eller gråt, fuldstændigt belte over brystets øvre del. L. 19 c. LXXXI.

* Strandbredder, især ved havet; alm. over hele landet.

150. **Ae. minor** (*M. & W.*). Liden strandryle. — Ben kjødfarvede; næb sort, under ved roden gult; yderste håndsvingfjærs spole helt hvid, de øvriges sorte; ov. brungrå; und. hvid med et sort eller gråt, fuldstændigt belte over brystets øvre del. L. 15—17,5 c.

* Strandbredder ved indsøer og havet; mer og mindre alm. op til Trondhjemsfjorden, sparsommere langs vestkysten.

151 **Ae. cantianus** (*Lath.*). Sortbenet strandryle. — Ben gråsorte; næb sort; yderste håndsvingfjærs spole helt hvid, de følgende blot hvide på midten; ov. brungrå; und. hvid med et sort eller gråt, fremtil afbrudt belte over brystets øvre del. L. 17,5 c.

* Sandige strandbredder; engang skudt på Jæderen.

152. **H. ostrilegus** *L.* Kjæld. — Sort; bryst, mave, bagryg, halens rodhalvdel og et bånd over vingerne hvide; næb og ben røde. L. 42 c. LXXXII.

* Stenede strandbredder ved havet; alm. langs hele kysten.

153. **R. avocetta** *L.* Klyde. — Hvid; isse og vinger sorte med en stor hvid plet på skuldrene. L. 45 c. LXXXIII.

* Strandenge ved havet; kun nogle få eksemplarer påtrufne her i landet.

†††† Næb langt, smalt, mygt, temmelig but, lige, nedbøjet eller svagt opadbøjet; fremtæerne frie eller kun forbundne ved roden (**Mollirostromes**).

* Alle fremtæer ved roden forbundne ved en hudfold.

LXXXIV. **Numenius Mohr.** — Næb nedad bøjet. (Pl. III Fig. 5).

** Yder- og mellemtå ved roden forbundne ved en hudfold*).

§ Overnæbbet mod spidsen bredt og ujævnt.

LXXXV. **Limosa Briss.** — Næb meget langt, svagt opadbøjet; overnæbbets spids ikke punkteret. (Pl. III Fig. 6).

LXXXVI. **Machetes Cuv.** — Næb middels, ret; ovenæbbets spids punkteret. (Pl. III Fig. 7).

*) En undtagelse gjør den rødbenede sneppe, **Totanus calidris**, der også har mellem- og indtåen forbunden ved en, rigtignok liden, hudfold. Den skjelnes dog let fra fuglene i foregående gruppe ved ret næb og røde ben.

154. **N. arcuatus** (*L.*). Storspove. — Hovedet ov. sortbrunt med blegt rustgrå fjærkanter; de lange armhulefjær enten hvide eller hvide med sortagtige pletter. L. 57 c. LXXXIV.

* (†) Fugtige heder og enge; alm. fra Lindesnæs nordover langs hele kysten, sjældnere i de østlige og indre dele af landet.

155. **N. phaeopus** (*L.*). Småspove. — Hovedet ov. sortagtigt med et hvidgråt bånd langs midten; armhulefjærene hvide med sorte tværbånd. L. 42,5 c.

* Myrer og kjær; især alm. nordenfor Dovre, sjældnere på fjeldsiderne søndenfor.

156. **L. aegocephala** (*L.*). Sorthalet rødspove, sorthalet langnæbbe. — Halens rodhulvdel hvid, resten sort; på vingerne en hvid plet; *sommerdr.*: ryg sort med rustgule fjærkanter, hals, bryst og sider rustgule med brune pletter og tværstreger; LXXXV.

vinterdr.: ryg brungrå, hals og bryst bleggrå, brystet med brune tværstreger. L. 37,5—42,5 c.

* Som foregående; sparsomt i Finmarken.

157. **L. rufa** (*Br.*). Rødspove, rustrød langnæbbe. — Halen hvid med talrige sortbrune tværbånd; uden hvid plet på vingerne; *sommerdr.*: ryg sort med rødbrune fjærkanter og pletter, und. stærkt rustrød; *høstdr.* meget blegere. L. 34—38 c.

* Som foregående; sparsomt over hele landet på trækket, troes at hække i Østfinmarken.

158. **M. pugnax** (*L.*). Brushane. — Ov. LXXXVI, spraglet af sort, rustrødt og hvidt; mave og undergump hvide; halens mellemste fjær med mørke bånd; sidefjærene grå, sædvanligvis uden tydelige pletter; ♂ i *vårdr.* har høje gule eller røde vorter i ansig-

§§ Overnæbbet mod spidsen smalt og glat.

LXXXVII. **Actitis** *Boie*. — Halen lang, rækker betydeligt udenfor de sammenlagte vinger; overgumpen af ryggens farve.

LXXXVIII. **Totanus** *Bechst.* — Halen rækker ikke udenfor de sammenlagte vinger; overgumpen hvid, med eller uden pletter.

tet og en yppig forskjelligtfarvet krave om halsen. L. 25—31 c.

* Kjær og sumpige enge; fornemmelig i landets nordlige dele, især i Finmarken.

159. **A. hypoleucus** (*L.*). Strandsnipe. — LXXXVII. Ov. brungrå med sorte streger og pletter; und. hvid, fremhals og øvre del af brystet gråagtige med brune længdestreger. L. 20—21 c.

* Bredder især af elve og indsøer; alm. over hele landet.

160. **T. glottis** *Bechst.* Glutsneppe. — Næb LXXXVIII. svagt opadbøjet; ov. gråagtig med sorte længdestreger; und. hvid, fremhals, brystets øvre del og sider med talrige sorte længdestreger og pletter. L. 35 c.

* Fjeldmyrer; alm. over hele landet, dog sjelden langs vestkysten.

161. **T. fuscus** (*L.*). Sortgrå sneppe, vas-kjæld. — Næb ret; ben brunrøde; næb sort, under-næbbet ved roden rødt; mellem- og indtå frie til roden; sortagtig, mer eller mindre hvidplettet. L. 28—32 c.

* Myrer og kjær; alm. i landets nordlige dele.

162. **T. calidris** (*L.*). Rødbenet sneppe, grå-kjæld. — Næb ret; ben røde; næb rødt, den ydre halvdel sort; mellem- og indtå ved roden forbundne ved en liden hudfold; ov. brungrå med sorte streger; und. hvid med sorte streger, der står tættest på struben og øvre del af brystet. L. 25—28 c.

* Som foregående; alm. over hele landet.

163. **T. ochropus** (*L.*). Gråbenet sneppe. — Næb ret; ben grågrønne; de undre vingedækfjær sorte med hvide smale bølgelinjer; ov. mørkebrun

*** Fremtæerne bredt kantede og forbundne ved en fliget hudfold. (Pl. III Fig. 8).

LXXXIX. **Phalaropus** *Briss.* —

**** Fremtæerne frie lige til roden.

§ Bagtå mangler.

XC. **Calidris** *Illig.* —

med talrige små hvidagtige pletter; und. hvid, fremhalsen med tætte sorte længdepletter. L. 22,5—24 c.

* Myrer, bredden af elve, søer o. l.; mer og mindre talrig op til ovenfor polarcirkelen, sparsomt langs vestkysten.

164. **T. glareola** (L.). Grønbenet sneppe. — Næb ret; ben gulgrønne; de undre vingedækfjær hvide med brune pletter; ov. sortbrun med talrige hvidagtige pletter; und. hvid, fremhalsen og øvre del af brystet med tætte brune længdepletter. L. 21—22 c.

* Som foregående; alm. over hele landet, dog sparsomt langs vestkysten.

165. **Ph. fulicarius** (L.). Brednæbbet svømsnepe. — Næb bredt; bagtåen forsynet med en smal svømmeflig; *sommerdr.*: ryg sort med brede, rustgule fjærkanter; und. brunrød uden pletter; *vinterdr.*: ryg askeblå, i nakken en sort plet, und. hvid, på fremhalsen et rødagtigt bånd. L. 22—23 c.

LXXXIX.

(*) * Helst i havets nærhed; hidtil med bestemt-
hed kun observeret sparsomt på trækket og om vin-
teren.

166. **Ph. hyperboreus** (L.). Smalnæbbet svømsnepe. — Næb smalt; bagtåen uden svømme-
flig; *sommerdr.*: ryg sort med rustgule fjærkanter,
und. hvid, struben omgivet af et rødbrunt bånd;
vinterdr.: overvejende askegrå, und. hvid. L.
16—17,5 c.

* (↓) Især bredderne af søer og elve; alm. nor-
denfor polarcirkelen, sjældnere på de sydlige høj-
fjelde.

167. **C. arenaria** (L.). Sandløber. — *Som-
merdr.*: ov. sort med rustgrå kanter, und. hvid,

XC.

§§ Bagtå fuldt udviklet.

α. Næb bøjeligt og mygt lige til spidsen, der er nedtrykt; øjnene af sædvanlig størrelse og beliggenhed. (Pl. III Fig. 9).

XCI. **Pelidna** *Cuv.* — Halen afrundet eller dobbelt ud-ringet.

halsen rustgul med mørke skaftpletter; *vinterdr.*: ov. askegrå med sortbrune skaftpletter, und. hvid, halens og vingernes fjærspoler hvide. L. 20 c.

* (*) Kyster; det er tvilsomt, om den hækker i landet; om høsten i skarer paa Jæderen; overalt ellers sparsomt.

168. **P. maritima** (*Brünn.*). Fjærepist. — XCI. Næb svagt bøjet, $1\frac{1}{2}$ gang så langt som tarsen; ben gulgrønne; øvre haledækfjær sorte; *sommerdr.*: ov. sort med rustgule og hvide fjærkanter; und. hvid med talrige mørke pletter på fremhals og bryst; *vinterdr.*: ov. askegrå, ryggen med sorte pletter, und. hvidagtig med spredte pletter på brystet. L. 20—21,5 c.

‡ Fjeldmyrer; hækker alm. i Finmarken og stryger ellers omkring langs hele kysten.

169. **P. subarcuata** (*Gyldenst.*). Spovenæbbet strandvibe. — Næb bøjet nedad, $1\frac{1}{4}$ gang så langt som tarsen; ben sorte; øvre haledækfjær rent hvide el. med pletter; *sommerdr.*: ov. sort med rustbrune fjærkanter, und. rødbrun med mørke tværestreger på brystet; *høstdr.* er isprengt med grå og hvide fjær. L. 20 c.

* (*) Det er tvilsomt, om den hækker i landet; på trækket næsten kun bemærket om høsten.

170. **P. alpina** (*L.*). Foranderlig strandvibe. — Næb svagt bøjet, $1\frac{1}{4}$ gang så langt som tarsen; ben sortbrune; øvre haledækfjær sorte, de på siderne hvide; *sommerdr.*: ov. sort med rustfarvede fjærkanter, und. hvidagtig med sorte pletter på hals og bryst, hvor de stundom løber sammen til en sort plet; *høstdr.* med indblandede grå fjær,

XCII. **Tringa** *Lin.* — Halen tvær.

fremhals og bryst gulgråagtige med brune længdestreger. L. 17,5—20 c.

* Myrer i nærheden af kysten; alm. nordenfjelds, søndenfjelds kun på fjeldene og langs vestkysten.

171. **P. pygmaea** (*Lath.*). Brednæbbet strandvibe. — Næb mod spidsen nedbøjet, noget længere end tarsen; ben grøngrå; øvre haledækfjær sortagtige; ov. sort med hvidgrå fjærkanter; und. hvid, nedre del af halsen gråagtig med brunagtige småpletter. L. 17 c.

* Fjeldmyrer; hist og her i Tromsø stift og sydover på fjeldene.

172. **P. minuta** (*Leisl.*). Liden strandvibe. — Næb ret, af tarsens længde; de ydre styrfjær brunagtigt lysegrå; svingfjærenes spoler hvide på midten; ov. sort med rustfarvede fjærkanter; und. hvid, siderne rustfarvede. L. 15 c.

* Kjær og myrer; hækker hist og her i Finmarken, alm. langs kysterne under trækket.

173. **P. temminckii** (*Leisl.*). Temmincks strandvibe. — Næb ret, af tarsens længde; de ydre styrfjær hvide; 1ste svingfjærs spole hvid; de øvrige helt brune; farven meget lig foregåendes. L. 14,5 c.

* Ved søer og elve; hækker alm. i Østfinmarken, ellers langs kysten kun på trækket.

174. **T. canutus** *L.* Stor strandvibe. — XCII.
Næb ret, lidet længere end tarsen; *sommerdr.*: ov. sort med rustgule pletter; und. rustbrun; *høstdr.*: ov. brungrå med hvidagtige kanter, und. hvid med rustgul anstrygning, siderne med brune pletter og tværestreger. L. 25 c.

β. Næb hårdt i spidsen, der under overnæbbet er forsynet med en hård knude; øjnene store, højtliggende og langt tilbage. (Pl. III Fig. 10).

XCIII. **Scolopax** *Lin.* — Skinnebenet fjærklædt lige til hælledet.

XCIV. **Gallinago** *Leach.* — Skinnebenet nøgent nedentil.

* Fjeldtrakter; hækker sparsomt nordenfor polar-cirkelen.

175. **S. rusticola** *L.* Rugde. — Hovedet XCIII.
bagtil sort med 3 smale rustgulagtige tværbånd; ov.
spraglet af rødbrunt, gråt og sort; und. rustgul-
agtig grå med brune tværgående bølgelinjer. L.
36—37 c.

* Skovkanter; alm. til ovenfor polar-cirkelen.

176- **G. major** (*Gm.*). Dobbeltbekkasin. — XCIV.
Halen med 16 styrfjær, hvoraf de yderste i spids-
halvdelen er hvide; hovedet sort med en blegt rust-
farvet streg langs midten; ov. sort med brune tvær-
streger og 4 langsgående blegt rustgule bånd; und.
rustbrunagtig, halsen med sortagtige småpletter, bryst
og mave med tværgående bølgelinjer. L. 28—29 c.

* Kjær og myrer; alm. i vidjeregionen i de
sydlige stifter; langs vestkysten og nordenfjelds op
til Finmarken, lige ved søen.

177. **G. scolopacinus** *Bp.* Enkeltbekkasin,
mækregauk — Halen med 14 styrfjær, blegt rust-
gule med sorte bånd; farven lig foregåendes, men
bryst og mave hvide, uplettede. L. 26,5—29 c.

* Fugtige enge og kratbevoksede myrer; over
hele landet.

178. **G. gallinula** (*L.*). Småbekkasin. —
Halen med 12 styrfjær, de yderste mørkegrå, udad
spraglede; hovedet sort med to langsgående rustgule
bånd; ov. sort med grøn glans og 4 langsgående
rustgule bånd; und. hvid, halsen bleggrå med brune
pletter. L. 20—21,5 c.

* (†) Fjeldmyrer; spredt fra søndenfor Dovre
op til den russiske grænse.

b. Fremtæerne meget lange; bagtåen sidder lavt.
 † Hovedet med en nøgen pandeplade. (Pl. III
 Fig. 11).

XCIV. **Fulica** *Lin.* — Tæerne kantede med en fliget hud.

XCVI. **Gallinula** *Briss.* — Tæerne ukantede, frie lige til roden.

†† Hovedet helt fjærklædt, uden pandeplade.
 (Pl. III Fig. 12).

XCVII. **Ortygometra** *Leach.* — Halen længere end vingerne; skulderfjærene korte, når ikke vingens spids.

XCVIII. **Crex** *Bechst.* — Halen længere end vingerne; skulderfjærene lange, rækker næsten til vingens spids.

XCIX. **Rallus** *Lin.* — Halen kortere end vingerne; skulderfjærene korte, når ikke vingens spids.

B. Tøjler eller øjentrakt mer eller mindre nøgne.

a. Yder- og mellemtå ved roden forbunden ved en hudfold.

C. **Grus** *Pall.* — Bagtåen højtsiddende; næb og tær temmelig korte.

CI. **Ardea** *Lin.* — Bagtåen i fremtærnes plan; næb og tær lange.

179. **F. atra** *L.* Blishøne. — Skifersort; pandepladen hvid. L. 42,5—44 c. XCV.
 * Søer og damme med sivklædte bredder; spredt lige op til Østflumarken.
180. **G. chloropus** (*L.*). Grønbenet vandhøne. — Skifersort; pandepladen rød. L. 34—35 c. XCVI.
 * Som føregående; sjelden, ruger spredt over hele landet.
181. **O. porzana** (*L.*). Småpletet sumphøne. XCVII.
 — Mørk grønagtig brun med små hvide pletter; maven hvidagtig. L. 22 c.
 * Blandt siv og græs i nærheden af vand; sjelden, rugende hist og her, periodisk, op til Trondhjem.
182. **C. pratensis** *Bechst.* Agerrickse. — XCVIII.
 Vingerne brunrøde; spraglet af sort, brunt og gråt. L. 27 c.
 * Blandt højt græs og sæd, især på fugtig grund; alm. til ovenfor polarcirkelen.
183. **R. aquaticus** *L.* Vandrikse. — Ov. sort XCIX.
 med olivenbrune fjærkanter; fremhals og bryst mørkt askeblå, maven hvidagtig, dens sider sorte med hvide tværbånd. L. 25 c.
 * (†) Højt græs og siv i nærheden af vand; spredt langs kysten op til polarcirkelen.
184. **G. cinerea** *Bechst.* Trane. — Askegrå C.
 med sorte svingfjær; på hver side af hoved og hals en hvidgrå plet. L. 115—120 c.
 * Øde fjeldmyrer; tem. hyppig i Hamars stift, nordenfor polarcirkelen er den truffet flere gange.
185. **A. cinerea** *L.* Hejrø. — Ov. askeblå, CI.
 und. hvid; svingfjær sorte. L. 97 c.

b. Alle fremtæerne ved roden forbundne ved en hudfold.

CII. **Ciconia** *Briss.* — Næb ret, tilspidset.

CIII. **Ibis** *Cuv.* — Næb nedadbøjet, stumpet.

CIV. **Platalea** *Lin.* — Næb ret, nedtrykt, bredt, i spidsen skeformet. (Pl. III Fig. 13).

III. Aquaticæ *Nitzsch.* — Øvre del af skinnebenet inddraget i kroppens hud.

6 orden. Svømmefugle. **Natatores** *Illig.*

A. Næb forsynet med lameller.

a. Lamellerne nedadrettede; næbbet temmelig bredt; næbneglen danner ingen krog.

† Bagtåen uden svømmeflig.

* Tarserne fremtil beklædte med en netformet hud.

§ Tøjlerne nøgne.

CV. **Cygnus** *Lin.* — (Pl. III Fig. 14).

* Helst ved havet; alm. langs vestkysten op til polarcirkelen.

186. **C. alba** Br. Stork. — Hvid med sorte vinger. L. 105 c. CII.

* Flade, sumpede egne; hækker ikke i landet, men viser sig jævnligt hvert år om våren i de sydlige dele.

187. **C. nigra** (L.). Sort stork. — Sortagtig med metalglans; bryst og mave hvide. L. 105 c.

To eksemplarer skudte her i landet.

188. **I. falcinellus** (L.). Sort ibis. — Ov. sortgrøn med metalglans. L. 60 c. CIII.

Flere individer skudte og observerede i landet.

189. **P. leucerochus** L. Skehejre. — Hvid med lange nakkefjær. L. 70—72,5 c. CIV.

2 eksemplarer vides skudte i landet.

6 ord.

190. **C. musicus** Bechst. Sangsvane. — Halen afrundet, ingen pandeknude; tøjlerne og næbroden til næseborene gule, resten af næbbet sort; dragten hvid. L. 135—143 c. CV.

* (†) Ved ensomme fjeldsøer; sparsomt i Tromsø stift.

191. **C. minor** Pall. Liden sangsvane. — Hale og pande som foregående; tøjlerne og næbroden, dog ikke på langt nær til næseborene, gule, resten af næbbet sort; dragten hvid. L. 115—120 c.

Et eksemplar, angående hvis identitet der dog er rejst tvil, er skudt ved Mjøsen 1835.

192. **C. olor** (Gm.). Tamsvane. — Halen tilspidset; panden forsynet med en knude; tøjlerne og næbneglen sorte, resten af næbbet gulrødt; dragten hvid. L. 130—140 c.

Et eksemplar er skudt i nærheden af Kristiania 1870.

§§ Tøjlerne fjærklædte.

- CVI. **Anser** *Barrère*. — Sees næbbet fra siden, bemærkes lamellerne nedenfor overnæbbets kant; næb og ben mer eller mindre gule eller røde. (Pl. III Fig. 15).

193. **A. cinereus** *M. & W.* Grågås. — CVI.

Halen består af 18 styrfjær; næb gult med hvid negl; ben kjødfarvede; tærnes negle hvide; ov. samt hals og bryst brunagtigt grå med blege fjærkanter, mave hvid. L. 83 c.

* (†) Strandbredder og holmer; langs kysten fra Bergens stift op til Alten.

194. **A. segetum** (*Gm.*). Storgrågås, sædgås. — Halen består af 18 styrfjær; næb orange-farvet med sort rod og negl; ben teglrøde; tærnes negle sorte; ryg brungrå med blegere fjærkanter, bagryg og overgump sorte; hals og bryst lysere grå med blegere fjærkanter; mave bleggrå. L. 95 c.

* Strandbredder, store myrer og kjær; fra Trondhjemsfjorden lige til den russiske grænse, især i det indre.

195. **A. brachyrhynchus** *Baill.* Kortnæbbet sædgås. — Halen med 18 styrfjær; næb rosenfarvet med sort rod og negl; ben rosa; tærnes negle hvide med brune pletter; dragt som foregående, stærkt blandet med gråt. L. 70 c.

* (*) Både ved havet og ferskvand; forekommer ikke hyppig på trækket; den vides ikke med bestemt-hed at have hækket i landet.

196. **A. albifrons** (*Gm.*). Blisgås. — Halen med 16 styrfjær; *ad.* næb kjødfarvet med hvid negl; ben teglrøde; tærnes negle hvide; ov. gråbrun med blegere kanter; maven hvid, bryst og mave med flere og færre sorte pletter; panden hvid nærmest næb-roden; *juv.* hverken hvidt på panden eller sort på brystet, ben smudsigtgule, næbneglen sort. L. 63 —70 c. (Pl. III Fig. 18).

CVII. **Bernicla Steph.** — Sees næbbet fra siden, bemærkes lamellerne aldeles ikke; næb og ben sorte. (Pl. III Fig. 16).

** Tarserne fremtil beklædte med tværplader.

§ Halen tvær.

CVIII. **Tadorna Fleming.** —

§§ Halen tilspidset.

CIX. **Rhynchaspis Leach.** — Næb langt, bredere i spidsen end ved roden; lamellerne lange, børsteformige.

* Myrer; skal hække i Finmarkens indre dele, hvad der dog er bleven betvilet.

197. **A. erythropus** (*L.*). Fjeldgås, dværggås. — Halen med 16 styrfjær; *ad.* næb kjødfarvet med hvid negl; ben teglrøde; tærnes negle hvide; dragt lig foregåendes, dog udbreder det hvide på panden sig mellem øjnene op til issen; *juv.* adskiller sig fra *juv.* af foregående art ved gule fødder og ved mere sort på næbbet, desforuden ved mørkere dragt i det hele. L. 50—55 c. (Pl. III Fig. 17).

* Fjeldmyrer og hejer; hækker i Tromsø stift lige ned til polarcirkelen.

198. **B. leucopsis** (*Bechst.*). Hvidkindet gås. — CVII.
Pande, kinder, strube, bryst og mave hvide; nakke og hals sorte; ryg grå med sorte pletter. L. 60—63 c.

* (*) Kun enkelte individer er påtrufne under træket.

199. **B. torquata** (*Frisch.*). Gaul, ringgås. — Hoved og hals sorte, halsen med en hvid tværestreg på hver side; ryg, bryst og mave brungrå med blegere fjærkanter; undergump hvid. L. 58—63 c.

* (*) På trækket viser den sig i store skarer langs hele vestkysten, men hækker ikke.

200. **T. vulpanser** *Flem.* Gravand, fagergås. CVIII.
— Vingespejlet grønt, oventil begrænset af rødbrunt; hoved og øvre halshalvdel mørkegrønne; over brystet et brunrødt bånd. L. 60—65 c.

* Ved eller i nærheden af havet; mer og mindre talrig langs hele kysten op til Lofoten.

201. **Rh. chypeata** (*L.*). Skovland. — CIX.
Vingespejlet grønt, fremtil hvidkantet; øvre vingedækfjær lyseblå; ♂ *ad. vinterdr.*: mørkegrønt hoved og hals, bryst hvidt, maven kastanjebrun; ♀ og ♂ *sommerdr.*: rustgrå med sorte pletter. L. 50 c.

CX. **Anas** *Lin.* — Næb kortere, næsten lige bredt efter sin hele længde; lamellerne middels.

* Kjær og indsøer; hækker spredt og sparsomt ved de sydlige kyster.

202. **A. boschas** *L.* Stokand — Spejl blå, fremtil og bagtil først sort-, derpå hvidkantet; tarser røde eller rødgule. L. 60 c. CX.

* (‡) Helst elve og indsøer; alm. op til Finmarken.

203. **A. crecca** *L.* Krikand. — Spejl grønt, fremtil med hvid, oventil og nedentil med sort indfatning; tarser brungrå. L. 37,5 c.

* (‡) Elve og indsøer; alm. over hele landet.

204. **A. querquedula** *L.* Knækand. — Spejl grågrønt (♂) el. mørkegråt (♀) fremtil og bagtil med hvid indfatning; tarser brune (♂) el. grå (♀). L. 38—39 c.

* Som foregående; hækker udentvil i det sydlige, hvor flere individer er skudte.

205. **A. penelops** *L.* Brunnakke, pipand. — Spejl grønt med sort (♂) el. sort med hvid (♀) indfatning fremtil og bagtil, og hvid kant oventil; tarserne grå. L. 50 c.

* Elve, indsøer og rolige viker inde i fjordene; alm. fra Lindesnæs til den russiske grænse.

206. **A. strepera** *L.* Snadderand. — Spejl hvidt; tarser rødgule L. 47—50 c.

Kun et eksemplar vides skudt ved Bergen 1872.

207. **A. acuta** *L.* Spidsand, piland — Spejl grønt (♂) eller mørkegråt (♀), fremtil med rustfarvet, bagtil med sort og hvid (♂) eller hvid (♀), og oventil med sort indfatning; tarser grå. L. 60—65 c.

* (‡) Elve og indsøer; fornemmelig nordenfor polarcirkelen, sparsommere søndenfor.

†† Bagtåen kantet med en svømmeflig. (Pl. III Fig. 19).

- * Pandens fjærbeklædning skyder frem på næbbet i 3 flige, 2 langs overnæbbets kanter og 1 langs næbryggen.

CXI. **Somateria** *Leach.* —

** Pandens fjærbeklædning skyder ikke frem langs overnæbbets kanter.

§ Halen består af 14 styrfjær.

α. Pandeskiellet tvært. (Pl. IV Fig. 3).

CXII. **Oidemia** *Flem.* — Næb jævnbredt; hannen med pandeknude.

CXIII. **Harelda** *Leach.* — Næb udad afsmalnende; uden pandeknude.

208. **S. mollissima** (L.). Efugl, edderfugl. CXI.
 — Næbbets fjærklædte midtflig går ikke så langt frem som sidefligene, der strækker sig lige til næseborene; næb og ben grønagtige; ♂ *ad.* savner pandeknude, isse sort, nakke og et bånd nedad halsen søgrønne, hals, bryst og ryg hvide, mave og overgump sorte; ♀ spraglet af sort, rustgråt og rustbrunt. L. 65—68 c. (Pl. IV Fig. 1).

† (†) Holmer og strandbredder ved havet; alm. langs hele kysten.

209. **S. spectabilis** (L.). Ekonge. — Næbbets fjærklædte midtflig strækker sig meget længere frem end de korte sideflige og går lige til næseborene; næb og ben røde; ♂ *ad.* med stor pandeknude, hovedet ov. blågråt, på siderne søgrønt, hals, fremryg og frembryst hvide, resten sort; ♀ rustbrun, sortpletet. L. 55—60 c. (Pl. IV Fig. 2).

(*) * Holmer og skjær ved havet; ikke alm. i Tromsø stift, hækker muligens.

210. **O. nigra** (L.). Svartand. — Uden plet CXII.
 på vingerne; ben mørke; ♂ sort, ♀ brungrå. L. 50—53 c.

* (†) Højtliggende indsøer og elve, tildels også ved havet; alm. lige til den russiske grænse.

211. **O. fusca** (L.). Sjørorre. — Med hvid plet på vingerne; ben røde; ♂ sort, ♀ brun. L. 54—58 c.

* (†) Højtliggende ferskvande; alm. over hele landet.

212. **H. glacialis** (L.). Isand, havelle. — CXIII.
 Hoved, hals, mave og undergump hvide, bryst og ryg sorte. L. 50 c.

β. Pandeskiilet spidsvinklet. (Pl. IV Fig. 4).

CXIV. **Stelleria** *Bonap.* — Halen tilspidset; næbneglen indtager hele næbbets spids.

CXV. **Fuligula** *Steph.* — Halen afrundet; næbneglen indtager kun en del af næbbets spids.

* (†) Fjeldvande; alm. nordenfor polarcirkelen, sjældnere søndenfor.

213. **H. histrionica** (L.). Strømand. — Vingespejl sortviolet kun fremtil begrænset af hvidt; ♂ violetsort med en stor hvid plet fremfor og et hvidt bånd over øjnene, samt et hvidt halsbånd; ♀ ov. mørkebrun, und. hvidagtig, brunplettet. L. 45 c.

* Kun nogle få individer antages påtrufne.

214. **S. dispar** (*Sparrm.*). Stellers ånd. — CXIV.
Vingespejl sort, fortil og bagtil begrænset af hvidt; ♂ *ad.* hoved og hals hvide med sort strube, en søgrøn plet i nakken og en lignende fremfor hvert øje; nedre del af halsen med en sortblå ring; ryg og overgump sorte; und. brun; ♀ mørkebrun sortplettet, und. sort. L. 52—55 c.

† Øer og holmer ved havet; hækker i Østfinmarken.

215. **F. cristata** (L.). Topand. — CXV.
Vingespejl hvidt; næb gråt med sort negl; ♂ *ad.* med en lang smal fjærtop i nakken, hoved, hals og bryst sorte med purpurglans, ryg sortagtig, mave hvid; ♀ hoved og hals brune med en bleggrå plet fremfor øjet, ryg sortagtig, und. sølvgrå med små brune pletter. L. 40—43 c.

* (†) Ved ferskvand; hist og her over det hele land.

216. **F. marila** (L.). Bjergand. — Vingespejl hvidt; næb gråt med sort negl; ♂ *ad.* uden fjærtop; hoved og hals sorte, grønaglinsende, bryst og overgump sorte, ryg hvid, vatret med sort, mave hvid; ♀ hoved og hals sortagtige med en hvid ring om næbroden, ov. mørkebrun, vatret med hvidt, bryst og mave hvide. L. 50—53 c.

§§ Halen består af 16 styrfjær.

CXVI. **Clangula** *Flem.* — Pandeskiilet spidsvinklet.

b. Lamellerne bagudrettede; næbbet smalt; næb-
neglen danner en krog. (Pl. IV Fig. 5).

CXVII. **Mergus** *Lin.* — Bagtåen forsynet med svømmefig.

* (‡) Fjeldvande; over hele landet, sparsommere nordenfjelds.

217. **F. ferina** (L.). Taffeland. — Vingespejlet askegråt; næb sort med et askegråt bånd; ♂ *ad.* hoved og hals brunrøde, bryst og overgump sorte, ryg gråhvid vatret med gråbrune streger, mave hvidagtig; ♀ hoved, hals og bryst rødbrune, ryg sølvgrå, sortvatret, mave sølvgrå. L. 45—48 c.

* Ferskvand; flere individer er skudte i det sydlige og vestlige, hvor den sandsynligvis hækker.

218. **C. glaucion** Fl. Hvinand, skjærand. — CXVI. Vingespejlet hvidt, udelt; ♂ *ad.* hoved og hals sorte med grøn glans og en rund hvid plet fremfor øjet, ov. sort, und. hvid; ♀ hoved og hals brune, halsring og mave hvide, ov. sortagtig. L. 45—48 c.

* (‡) Ferskvand; alm. søndenfjelds i de højere dele, nordenfjelds overalt.

219. **C. islandica** (Gm.). Husand. — Vingespejlet hvidt, tvedelt ved en sort streg; dragt som forrige, men ♂ *ad.* med en halvmåneformig hvid plet fremfor øjet. L. 50 c.

Kun to individer vides skudte i landet.

220. **M. merganser** (L.). Stor fiskeand. — CXVII. Vingespejlet hvidt, udelt; ben røde; ♂ *ad.* hoved sortgrønt, ov. fremtil sort, bagtil askegrå, und. hvid med rosenfarvet anstrygning; ♀ hoved brunt, ov. perlegrå, und. hvid. L. 63—72 c.

* (‡) Både ved ferskvand og havet; alm. over hele landet, i det sydlige fornemmelig ved højreliggende vande.

221. **M. serrator** L. Siland, liden fiskeand. — Vingespejlet hvidt, tvedelt ved en sort streg; ben røde; ♂ *ad.* hoved sortgrønt, fremryg sort, bagryg

B. Næb uden lameller.

a. Vingerne lange, rækker udover haleroden, i modsat fald er halen lang.

† Bagtåen inddraget i svømmehuden. (Pl. IV Fig. 6).

CXVIII. **Phalacrocorax** *Briss.* — Næbbet i spidsen krogformigt nedbøjet; kjævekanterne uden hak; vingerne korte; halen lang.

CXIX. **Sula** *Briss.* — Næbbet i spidsen ikke krogformigt nedbøjet; kjævekanterne forsynede med hak; vingerne lange.

†† Bagtåen fri eller mangler.

* Næseborene af sædvanlig form og beskaffenhed. (Pl. IV Fig. 10).

§ Halen kløftet; næb med ret spids. (Pl. IV Fig. 7).

CXX. **Sterna** *Lin.* —

sort og hvidt vatret; ♀ hovedets sider rødbrune, ov. gråbrun. L. 53—60 c.

* (‡) Som forrige; alm. over hele landet.

222. **M. abellus** L. Hvid fiskeand. — Vingespejl med to hvide tværestreger; ben blygrå; ♂ *ad.* hvid og sort, med en sort plet ved hvert øje og en i nakken; ♀ med rødbrun hætte og gråbrun ryg, und. hvid. L. 35—43 c.

(*) * Flere individer skudte i landet om vinteren.

223. **Ph. carbo** (L.). Skarv, kvitlåring. — CXVIII.
Halen består af 14 styrfjær; fremryggens og skuldrenes fjær afrundede; hovedets sider og struben hvide el. hvidgrå; ellers sort, metalglinsende; i *vårdr.* alm. en hvid plet på udsiden af låret; i *høstdr.* bryst og mave i midten hvide. L. 75—90 c.

† (‡) Klipper og skjær ved havet; alm. langs hele kysten.

224. **Ph. graculus** (L.). Topskarv. — Halen består af 12 styrfjær; fremryggens og skuldrenes fjær tilspidsede; *ad.* helt sort med metalglans; *vårdr.* med fjærtop på hovedet; *juv.* ov. brune, und. hvidagtige. L. 62—65 c.

† Klipper og skjær ved det åbne hav; alm. langs hele vest- og nordkysten.

225. **S. bassana** Br. Sule, havsule. — CXIX.
Håndsvingfjærene sorte; den nøgne hud omkring øjnene blegblå; *ad.* hvid; *juv.* brune, hvidplettede. L. 90 c.

‡ Klipper og skjær ved havet; langs hele vestkysten, talrigst om vinteren, ruger aldrig.

226. **S. fluviatilis** Naum. Makreltærne. — CXX.
Ad. næb rødt med sort spids; ben røde, halen rækker ikke udover de sammenlagte vinger, hætte sort, ryg askeblå, und. hvid; *juv.* næb sort, und. gult,

§§ Halen tvær; næb med kroget spids. (Pl. IV
Fig. 8).

α . Bagtå fuldt udviklet.

CXXI. **Chroicocephalus** *Eyt.* — Ben røde.

CXXII. **Pagophila** *Kaup.* — Ben sorte.

ben kjødfarvede; pande og isse rustgråagtige. L. 38—40 c.

* Holmer og stene både ved havet og indsøer; alm. op til polarcirkelen.

227. **S. macrura** *Naum.* Rødnæbbet tærne. — *Ad.* næb helt rødt uden sort spids; ben røde, halen rækker langt udover de sammenlagte vinger; hætte sort, ryg askeblå, und. hvid; *juv.* næb sort, und. gult, ben pomeransgule, pande og isse smudsig hvide. L. 37,5 c.

* Som forrige; alm. fra Bergens stift nordover til den russiske grænse.

228. **S. cantiaea** (*Gm.*). Kentsk tærne. — Næb sort med gul spids; ben sorte; halen betydeligt kortere end de sammenlagte vinger; hættens bagtil sort; ryg askeblå; und. hvid. L. 42 c.

Skal engang være fundet i Trondhjems stift.

229. **S. nigra** *L.* Sort tærne. — Næb sort; ben brune; ov. mørkegrå; *ad.* hoved og hals sorte, und. sortgrå; *juv.* pande, hovedets sider, hals og und. hvide. L. 24. c.

* Helst ved ferskvand; sjelden, men formodes dog at hække i det sydlige.

230. **Ch. ridibundus** (*L.*). Lattermåge, hættemåge — Svingfjærene med sorte spidser; mantel askeblå; und. hvid; *vårdr.*: hovedet brunt; *høstdr.*: hovedet hvidt. L. 38—40 c. CXXI.

* Helst ved ferskvand; ruger i det indre af Jæderen.

231. **P. eburnea** (*Gm.*). Hvidmåge — Hele fjærklædningen hvid. L. 50 c. CXXII.

(*) * Forekommer om vinteren ikke sjelden udenfor Finmarken.

CXXIII. **Larus** *Lin.* — Ben grå- eller gulagtige.

232. **L. glaucus** *Brünn.* Stor hvidvinget måge. — Næbbets største højde fremfor næseborene omtrent lige med afstanden fra næseborenes fremre kant til undernæbbets spids; de ydre håndsvingfjærs spoler hvide; vingerne rækker knapt udenfor halen; *ad.* mantelen askeblå. L. 70—75 c.

‡ Høje klippeafsatser ved havet; kolonivis langs vest- og nordkysten.

233. **L. leucopterus** *Faber.* Hvidvinget måge. — Næb og håndsvingfjærenes spoler som forrige; vingerne rækker betydeligt udenfor halen; *ad.* mantelen askeblå. L. 50—55 c.

‡ Stejle klipper ved havet; ikke sjelden ved Finmarkens kyster, hvor den på et sted antages at hække.

234. **L. argentatus** *Brünn.* .Sæing, stor gråmåge. — Næb som foregående; de ydre håndsvingfjærs spoler sortagtige; vingerne rækker betydeligt udenfor halen; *ad.* mantelen askeblå. L. 57—60 c.

‡ Skjær og klipper, især ved havet; alm. rundt hele kysten.

235. **L. marinus** *L.* Svartbag, havmåge. — Næb og håndsvingfjærenes spoler som foregående; vingerne rækker knapt udenfor halen; *ad.* mantelen skifersort. L. 70—73 c.

‡ Skjær og holmer, især ved havet; alm. langs hele kysten.

236. **L. fuscus** *L.* Sildemåge. — Næbbets største højde fremfor næseborene mindre end afstanden fra næseborenes fremre kant til undernæbbets spids; tarsen lig el. kortere end mellemtåen; *ad.* mantelen skifersort. L. 50—53 c.

β. Bagtå rudimentær.

CXXIV. **Rissa** *Steph.* —

§§§ Halen afrundet, næb med kroget spids.

CXXV. **Lestris** *Illig.* — Halens to mellemste fjær forlængede. (Pl. IV Fig. 9).

‡ De yderste skjær ved havet; alm. langs hele vest- og nordkysten.

237. **L. canus** *L.* Fiskemåge. — Næb som forrige; tarsen længere end mellemtåen; *ad.* mantelen askeblå. L. 40—45 c.

‡ Helst ved havet, men tildels også ved ferskvand; alm. rundt hele kysten.

238. **R. tridactyla** (*L.*). Krykje, tretået måge. CXXIV.
— Tarsen kortere end mellemtå med klo; *ad.* mantelen askeblå. L. 45 c.

‡ Helst de ydre holmer og skjær ved havet; alm. ved de nordvestre og nordre kyster.

239. **L. pomarina** *Temm.* Bredhalet jo. — CXXV.
Tarsen lig mellemtå med klo; mellemste par styrfjær forlængede, jævnbrede, afrundede, vertikalt vredne; sortebrun, und. mer og mindre hvidagtig. L. 45 c. uden de mellemste styrfjær.

‡ Helst ved ferskvand; hækker nordenfor polar-cirkelen.

240. **L. parasitica** (*L.*). Tyvjo, leverjo. —
Tarsen som hos foregående; mellemste par styrfjær forlængede, afsmalnende, tilspidsede; ov. mørkebrun; und. dels 1) gråbrun, dels 2) hvid med gulagtigt halsbånd. L. 43 c. uden de mellemste styrfjær.

‡ Øer og skjær ved havet; alm. langs hele kysten.

241. **L. longicaudata** (*Br.*). Fjeldjo. —
Tarsen længere end mellemtå med klo; mellemste par styrfjær overordenlig forlængede, afsmalnende; brunagtigt askegrå med hvidagtigt halsbånd. L. 39 c. uden mellemste styrfjær.

‡ (†) Især ved fjeldmyrer, men også ved havet; alm. i Finmarken, findes også på de sydlige fjeldstrækninger.

** Næseborene udmunder ovenpå næbryggen i et fælles, indvendig med en tværvæg forsynet rør. (Pl. IV Fig. 11).

CXXVI. **Procellaria** *Lin.* — Halen afrundet, består af 14 styrfjær; 1ste håndsvingfjær længst; tarsen kortere end mellemtåen; fjærklædningens grundfarve hvid.

CXXVII. **Thalassidromas** *Vigors.* — Halen tvær eller kløftet, består af 12 styrfjær; 2den håndsvingfjær længst; tarsen kortere end mellemtåen; fjærklædningens grundfarve sort.

*** Næseborene udmunder ovenpå næbryggen i to tydeligt adskilte rør.

CXXVIII. **Puffinus** *Briss.* —

b. Vingerne korte, rækker knapt til haleroden, halen kort eller ingen.

† Fremtæerne bredt kantede og forbundne ved en fliget hudbræm; styrfjær mangler.

CXXIX. **Podiceps** *Lath.* — Egnen mellem øjne og næb nøgen.

242. **L. catarrhactes** (L.). Skua, storjo. — Tarsen lidt kortere end mellemå med klo; mellemste par styrefjær jævnbrede, ubetydeligt længere end de øvrige; mørkebrun med rustgule længdestreger på hals, ryg og bryst; en hvid plet på vingen. L. 58 c.

Kun få individer skudt i det nordlige.

243. **P. glacialis** L. Havhest, stormfugl. — CXXVI.
Ov. lyst askeblå, und. hvid. L. 43—45 c.

‡ Skjær og holmer yderst ved havet; om vinteren ikke sjelden langs hele vest- og nordkysten, ved hvilken sidste den muligens hækker.

244. **Th. pelagica** (L.). Stormsvale. — Halen CXXVII.
tvær; sortagtig med hvid overgump. L. 14—15 c.

‡ Om vinteren ikke sjelden rundt kysten op til Finmarken.

245. **Th. leachii** Temm. Kløfthalet stormsvale. — Halen kløftet; sortagtig med hvid overgump. L. 19—20 c.

Kun et par eksemplarer vides skudte i landet; muligens forekommer den hyppigere.

246. **P. anglorum** Ray. Lire, skrape — Ov. sortbrun, und. hvidagtig. L. 35 c. CXXVIII.

Påtruffet flere gange udenfor vestkysten.

247. **P. cristatus** (L.). Hvidstrubet toplom. — CXXIX.
Vingespejl hvidt; næbbet — regnet fra pandeskillet til spidsen — omtr. af samme længde som afstanden fra hælledet til bagtåen, rødagtigt; nakketop sort, tvedelt;

vårdr. med yppig rødbrun, sortkantet halskrave, der mangler i *vinterdr.* L. 47—50 c.

* (‡) Ved større, sivkransede indsøer; sparsomt i det sydlige.

248. **P. rubricollis** (Gm.). Gråstrubet toplom. — Vingespejl hvidt; næbbets størrelse som hos forrige, men sort og ved roden gult; nakketop sort; halskraven næsten umærkelig; i *vårdr.* fremhalsen brunrød; i *vinterdr.* brungrå. L. 43 c.

†† Fremtæerne forbundne ved en hel svømmehud; styrfjær findes.

* Bagtå fuldt udviklet.

CXXX. **Colymbus** *Lin.* —

* (‡) Indsøer og kjær; tem. hyppig i det sydlige, hvor den rimeligvis hækker.

249 **P. cornutus** *Lath.* Sortkravet toplom. — Vingespejl hvidt; næbbet — regnet fra pandeskillet til spidsen — omtr. af tarsens halve længde, sort med hvidagtig spids; *vårdr.* med yppig sort halskrave og en gulbrun fjærtop på hver side af nakken; i *høstdr.* er halskrave og fjærtoppe knapt mærkbare. L. 33—35 c.

* (‡) Sivkransede søer og kjær; alm. især i det nordlige.

250. **P. auritus** (*L.*). Sorthalset toplom. — Vingespejl hvidt; næbbets størrelse som hos forrige, men helt sort; nakketop sort, halskrave savnes. L. 30 c.

Kun et eksemplar vides skuddt.

251. **P. minor** (*Gm.*). Liden toplom. — Vingespejl mangler; nakketop og halskrave ligeledes. L. 23—25 c.

* (‡) Som de foregående; spredt og ikke alm. i det sydlige og vestlige.

252. **C. glacialis** *L.* Havimmer, islom. — Næbsøm ret; *sommerdr.*: hoved og hals sorte, om halsen en hvid, sortstribet ring, ryg sort med rent hvide pletter, bryst og mave hvide; *vinterdr.*: ov. gråbrun med askeblå kanter på ryggen, und hvid. L. 75—83 c.

CXXX.

(*) * Højreliggende ferskvande? i de to nordlige stifter op til Finmarken.

253. **C. arcticus** *L.* Storlom. — Næbsøm noget nedadbøjet; *sommerdr.*: hoved og hals ov. askegrå, und. sorte, ryg sort med hvide pletter på skuldrene, bryst og mave hvide; *vinterdr.*: hoved og hals ov. grå, ryg gråsort, und. hvid. L. 67—70 c.

‡ Især ved højtliggende indsøer; alm. over hele landet.

254. **C. septentrionalis** *L.* Rødstrubet lom. — Næbsøm noget opadbøjet; *sommerdr.*: hoved askegråt, sortpletet, hals bagtil på langs sort og hvidstribet, fremtil brunrød; ryg sortbrun, bryst og mave hvide; *vinterdr.*: hoved og hals ov. askegrå,

** Bagtå mangler.

§ Næb trindt, uden tværfurer. (Pl. IV Fig. 12).

CXXXI. **Uria** *Briss.* — Næb temmelig smalt og langstrakt.

CXXXII. **Mergulus** *Vieill.* — Næb tykt og meget kort.

§§ Næb højt, stærkt sammentrykt og forsynet med tværfurer.

CXXXIII. **Fatercula** *Briss.* — Overnæbbet ved roden kantet med en nøgen ophøjet rand; øjentrakten nøgen. (Pl. IV Fig. 13).

CXXXIV. **Alca** *Lin.* — Overnæbbets rodhalvdel fjærklædt; øjentrakten ligeså.

sortplettede, ryg sortgrå med hvide småpletter, und. hvid. L. 65—70 c.

‡ Ferskvande; alm. over hele landet.

255. **U. grylle** (*L.*). Tejste. — Over hver CXXXI.
vinge en stor hvid plet, fødder røde; *sommerdr.*: helt sort; *vinterdr.*: ov. sort med hvidagtige kanter, und. hvid. L. 30—33 c.

‡ Holmer og skjær ved havet; alm. rundt hele kysten.

256. **U. troile** (*L.*). Lomvie, spidsnæbbet alke. — Uden stor plet over vingen; fødder sorte; ov. sort, und. hvid; undertiden med en hvid ring omkring øjnene (*formen ringvia Fab.*); svingfjærenes spoler hvidagtige; *formen brünnichii Sab.* har fødderne fremtil gulbrunagtige og svingfjærenes spoler brunagtige. L. 40—43 c.

‡ Som forrige; rundt hele kysten, talrigst nordenfor polarcirkelen; *formen brünnichii* især i landets nordlige dele.

257. **M. alle** (*L.*). Alkekonge. — *Sommerdr.*: CXXXII.
Hoved, hals og ryg sorte, bryst og mave hvide; *vinterdr.* ov. sort, und. hvid. L. 21,5 c.

(*) * Findes om vinteren alm. rundt hele kysten.

258. **F. arctica** (*L.*). Lunde, lundefugl. — CXXXIII.
Ov. og en ring omkring halsen sorte; und. hvid; fødder gulrøde. L. 33—35 c.

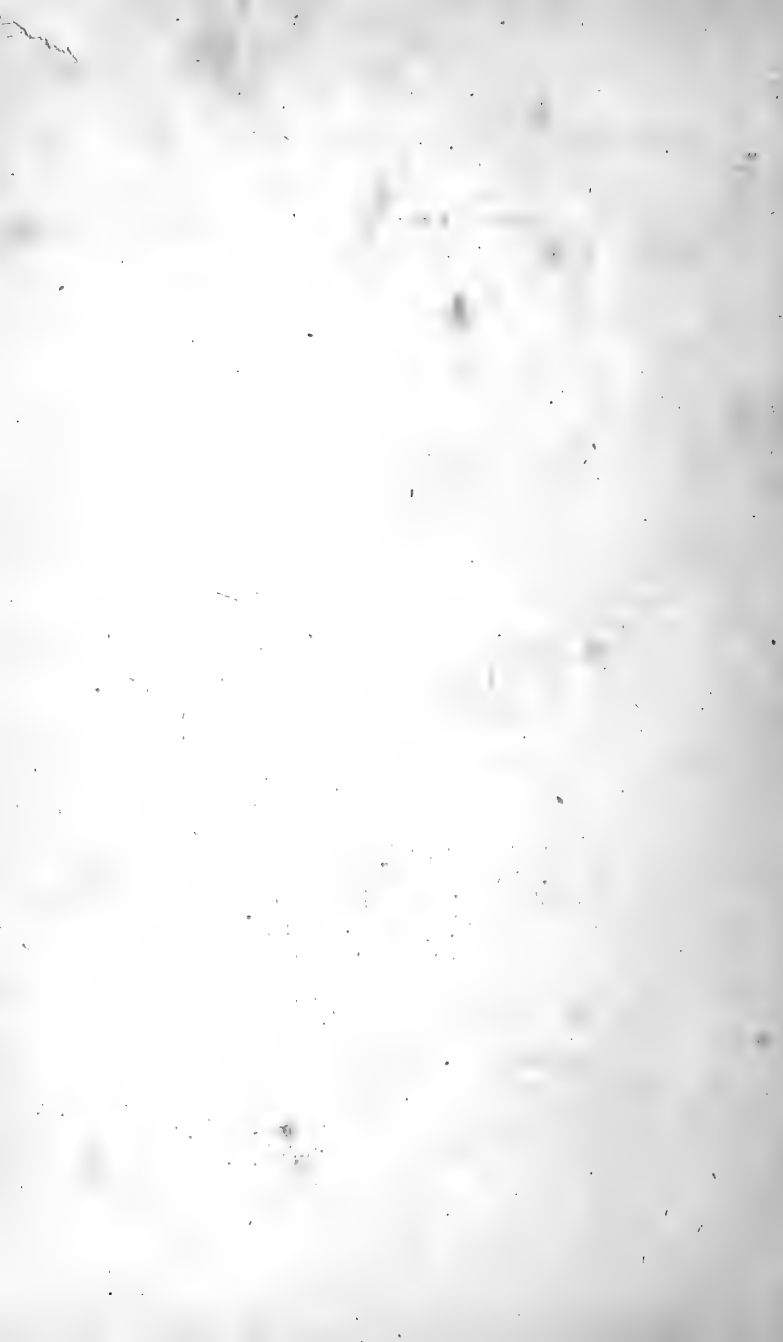
‡ Øer og klipper ved havet; alm. fra Christianssands stift og nordover.

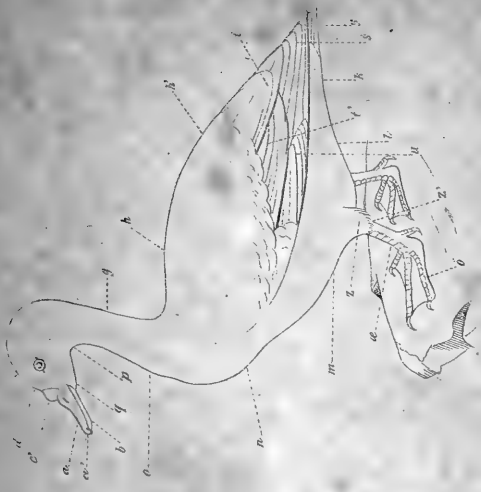
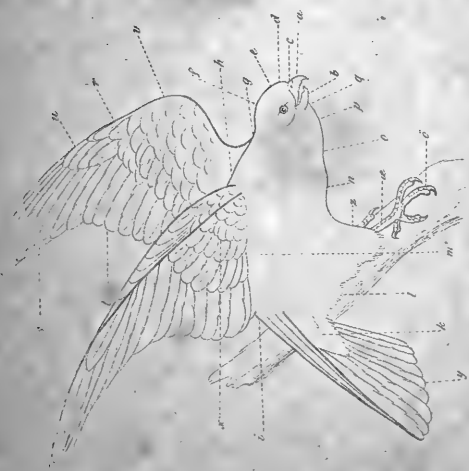
259. **A. torda** *L.* Alke, brednæbbet alke. — CXXXIV.
Vingerne dannede til flugt; *sommerdr.*: hoved, hals og ryg sorte; bryst og mave hvide; *vinterdr.*: ov. sort, und. hvid. L. 47 c.

‡ Som forrige; rundt kysten, talrigst nordenfor polarcirkelen.

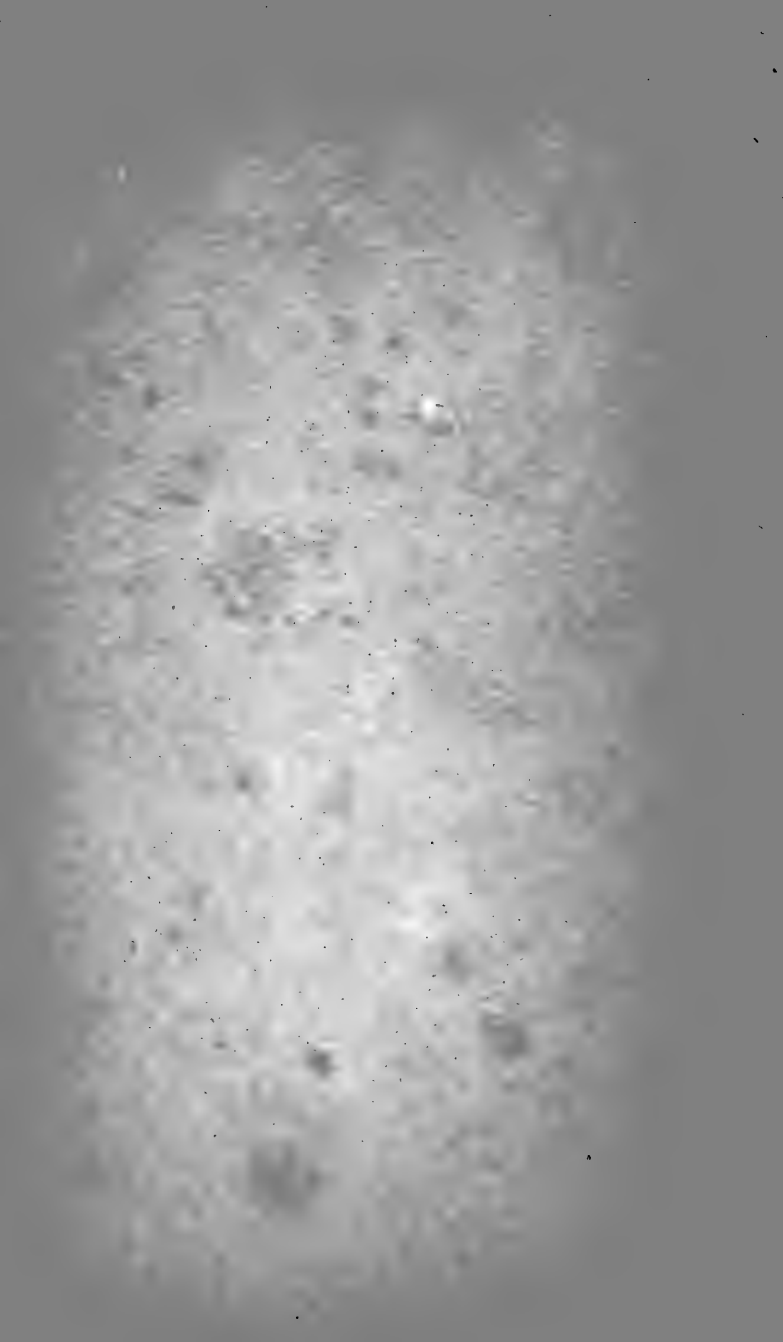
260. **A. impennis** *L.* Gejrfugl. — Vingerne udelige til flugt; ov. sort, und. hvid; *ad.* en oval hvid plet mellem øje og næb. L. 85 c.

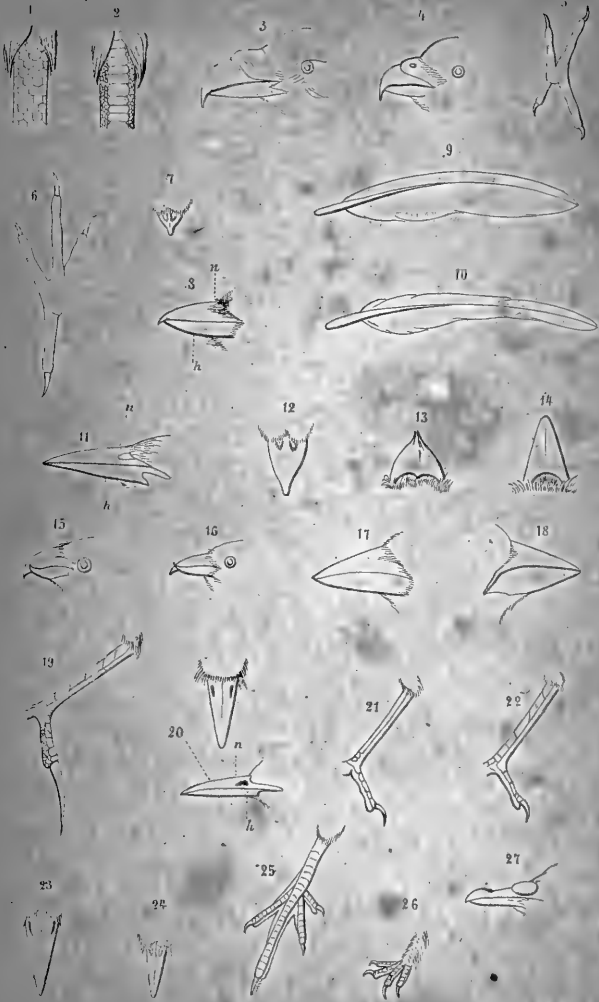
Kun enkelte individer af denne, nu rimeligvis ud-døde art vides med bestemthed skudt i landet.





a overnæb — d. næbuegl. — b. undernæb — c. vokshud — c'. pandeknude — d. pande — e. isse — f. økse
 o halsryg — h. fremryg — k. bagryg — i. overgump — k. undre haledækfjær — l. undergump — m. mave
 o hypochondrier — n. bryst — o. fremhals — p. strube — g. hage — r. falske svingfjær — s. håndskib
 o håndskingler — t. smøpe — u. hånddækfjær — v. små øvrevingedækfjær — x. urdre vingedækfjær — y.
 flyveplumage — z. kinneben — z'. bælle — æ. tarse — o. tær.

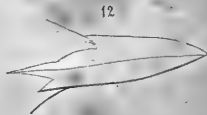
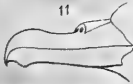
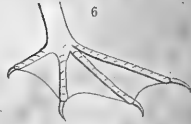
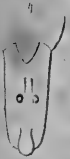




















SMITHSONIAN INSTITUTION LIBRARIES



3 9088 00670 2518